

Soluzione Intel Unite®

Guida al plugin per Scratchpad

Versione 1.1



Esclusioni di responsabilità legale e copyright

Tutte le informazioni sono soggette a modifica senza preavviso. Contattare il rappresentante Intel per ottenere le più recenti specifiche e roadmap dei prodotti Intel.

Le caratteristiche e i vantaggi delle tecnologie Intel dipendono dalla configurazione di sistema e potrebbero richiedere hardware e software abilitati o l'attivazione di servizi. Le prestazioni variano in base alla configurazione di sistema. Nessun sistema informatico può essere totalmente sicuro. Rivolgersi al produttore o al rivenditore del sistema o consultare informazioni più approfondite sul sito intel.it.

L'utente non può utilizzare o favorire l'uso del presente documento in relazione a qualsivoglia violazione o altra analisi legale relativa a prodotti Intel qui descritti. L'utente accetta di concedere a Intel una licenza non esclusiva, priva di royalty, per qualsiasi rivendicazione di brevetto successivamente redatto che comprenda argomenti qui divulgati.

Questo documento non concede alcuna licenza, implicita o esplicita, mediante preclusione o altro, per quanto riguarda i diritti di proprietà intellettuale.

I prodotti descritti possono contenere errori o difetti di progettazione noti come "errata" che possono determinare l'errato funzionamento del prodotto, a differenza di quanto stabilito nelle relative specifiche pubblicate. Gli "errata" attualmente riconosciuti sono disponibili su richiesta.

Intel esclude tutte le garanzie espresse e implicite, ivi comprese ma non solo, garanzie implicite di commerciabilità, di idoneità per finalità particolari e non violazione, nonché garanzie derivanti dall'esecuzione del contratto, da usi o trattative commerciali.

Intel non controlla né verifica i dati di benchmark o i siti Web di terze parti citati in questo documento. Si consiglia di visitare i siti Web indicati e verificare se i dati riportati sono accurati.

Intel, il logo Intel e Intel Unite sono marchi di Intel Corporation o di società controllate da Intel negli Stati Uniti e/o in altri Paesi.

* Altri marchi e altre denominazioni potrebbero essere rivendicati da terzi.

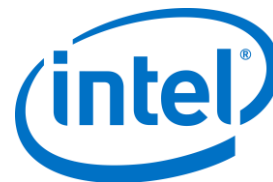
Alcune immagini in questo documento possono differire per motivi di localizzazione.

© 2018 Intel Corporation. Tutti i diritti riservati.



Sommario

| | | |
|----|---|----|
| 1. | Introduzione..... | 5 |
| | 1.1 Destinatari | 5 |
| | 1.2 Panoramica..... | 5 |
| 2. | Flusso del plugin | 6 |
| 3. | Installazione del plugin..... | 7 |
| | 3.1 Prerequisiti..... | 7 |
| | 3.1.1 Assicurarsi che il plugin sia impostato come attendibile..... | 7 |
| | 3.2 Installazione del plugin Intel Unite per Scratchpad..... | 7 |
| | 3.3 Come ottenere il valore hash del certificato..... | 8 |
| | 3.3.1 Modifica o creazione del profilo nel portale Web di amministrazione | 9 |
| 4. | Come abilitare la funzione Scratchpad su un dispositivo client | 11 |
| 5. | Funzioni di Scratchpad..... | 12 |
| | Appendice A. Risoluzione dei problemi | 13 |



1. Introduzione

Benvenuti nella guida al plugin Intel Unite® per Scratchpad.

La presente guida contiene istruzioni dettagliate sull'installazione del plugin per Scratchpad, nonché informazioni sulle funzioni principali del plugin.

1.1 Destinatari

Il documento è destinato ai professionisti IT responsabili dell'installazione del software Intel Unite e dell'aggiunta di funzioni opzionali.

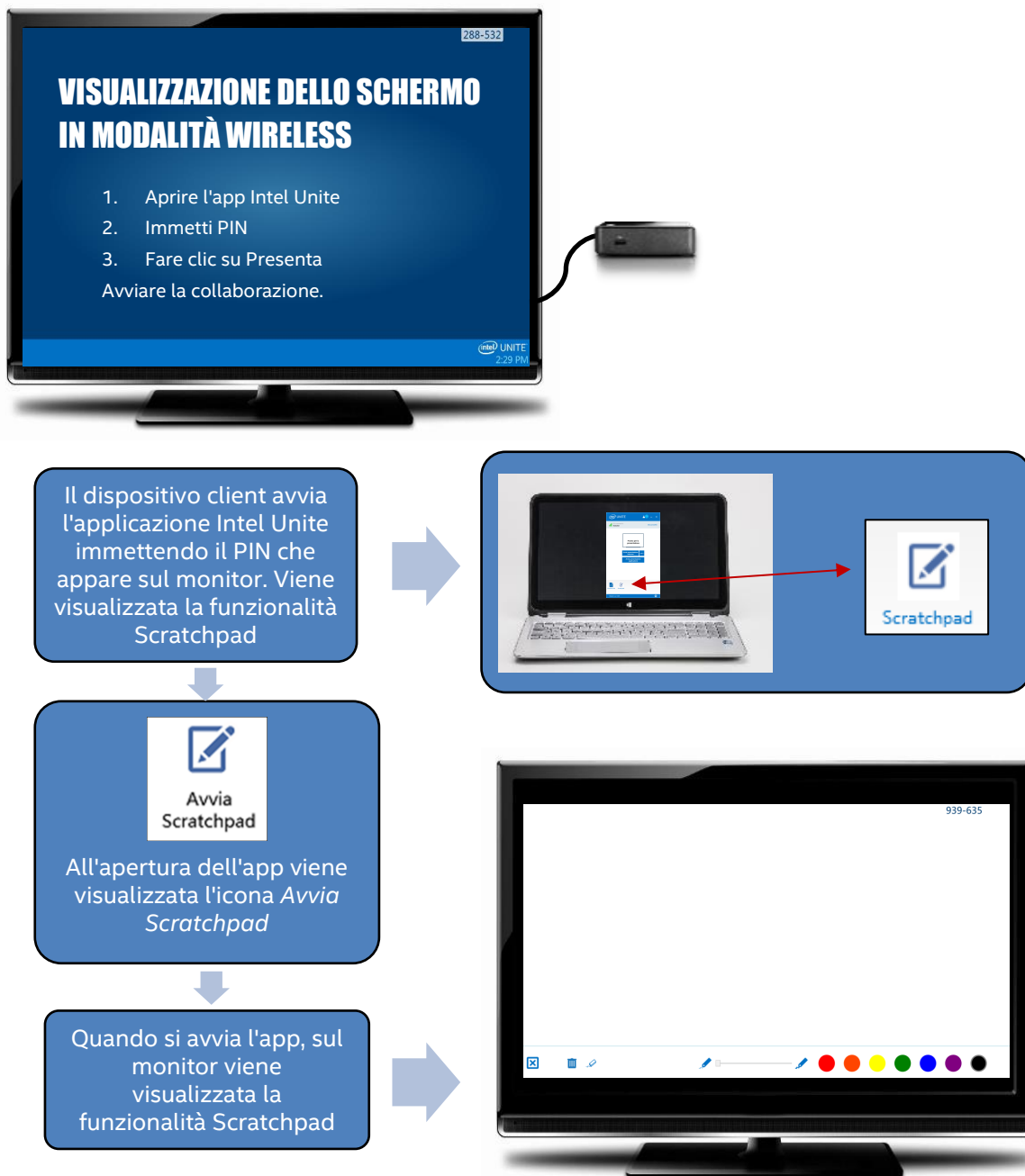
1.2 Panoramica

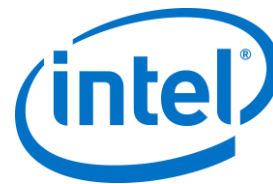
Il plugin Intel Unite® per Scratchpad consente agli utenti presenti nella sala di effettuare un brainstorming creativo e di prendere appunti in modo intuitivo. Quando in sala si utilizza un monitor Touch-Base, i partecipanti possono disegnare sullo schermo,

infatti, il monitor con touchscreen su cui viene eseguita l'app Intel Unite diventa uno scratchpad se attivato da uno degli utenti in sala. I partecipanti potranno collaborare e, una volta terminata la sessione, lo scratchpad verrà cancellato.

2. Flusso del plugin

Il plugin per Scratchpad è stato installato e configurato nell'hub.





3. Installazione del plugin

3.1 Prerequisiti

Il plugin Intel Unite® per Scratchpad verrà installato sull'hub e presenta i requisiti riportati di seguito.

Requisiti software:

- Software Intel Unite per l'hub, versione 3.0 o successiva

Requisiti hardware:

- Qualsiasi monitor con touchscreen

3.1.1 Assicurarsi che il plugin sia impostato come attendibile

Seguire le istruzioni riportate nella sezione 3.3 *Come ottenere il valore hash del certificato*. È inoltre possibile fare riferimento alla guida per l'implementazione aziendale della soluzione Intel Unite, nella sezione **Installazione dell'hub>Plugin**.

3.2 Installazione del plugin Intel Unite per Scratchpad

Sull'hub:

1. Chiudere l'applicazione Intel Unite.
2. Eseguire il file **Intel Unite Plugin for Scratchpad.msi**.
3. Avviare l'applicazione Intel Unite sull'hub.

Sul client:

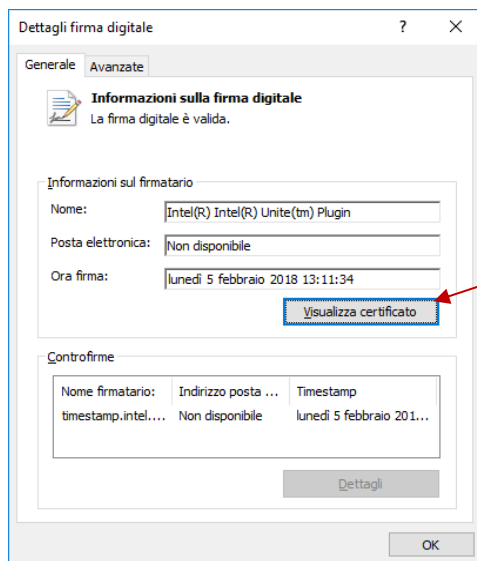
4. Assicurarsi che il plugin sia stato installato aprendo l'applicazione client Intel Unite e individuando l'icona Scratchpad.
5. Il plugin è stato installato.

3.3 Come ottenere il valore hash del certificato

È consigliabile ottenere e utilizzare i valori di chiave dei plugin anziché il valore predefinito (valore predefinito = vuoto), in quanto i valori di chiave aggiungono sicurezza e impediscono l'installazione e l'esecuzione di plugin dannosi sugli hub.

NOTA: per un ambiente di test è possibile utilizzare il valore di chiave predefinito, ma non è consigliabile per un ambiente di produzione.

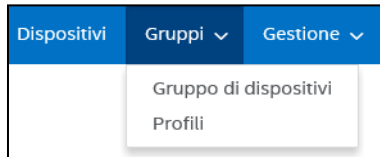
1. Nella cartella Intel Unite\Hub\Plugins, fare clic con il pulsante destro del mouse sul file **Scratchpad.dll** e scegliere **Proprietà**.
2. All'apertura della finestra **Proprietà** del plugin, selezionare la scheda **Firme digitali**.
3. Selezionare **plugin Intel Unite** e fare clic su **Dettagli**.
4. Nella finestra **Dettagli firma digitale** fare clic su **Visualizza certificato**.



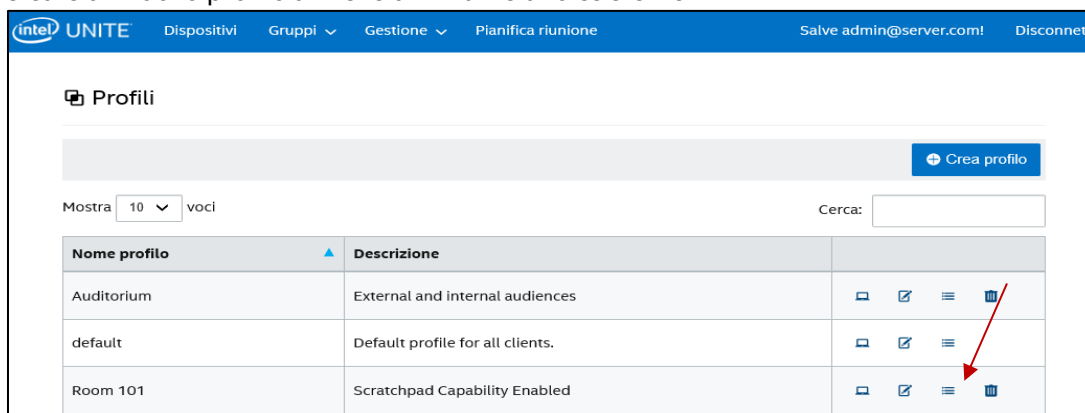
5. Nella finestra **Certificato** selezionare la scheda **Dettagli** e scorrere in basso fino a visualizzare **Identificazione personale**.
6. Selezionare **Identificazione personale**. Una volta visualizzato il valore, copiarlo e incollarlo nel blocco note o in un file di testo, rimuovere gli spazi e salvare.
7. Queste informazioni verranno utilizzate in fase di creazione del profilo per il plugin nel portale Web di amministrazione. È possibile creare e immettere il valore di chiave anche in seguito alla creazione del profilo.

3.3.1 Modifica o creazione del profilo nel portale Web di amministrazione

1. Accedere al portale di amministrazione Web e, in **Gruppi**, selezionare **Profili**.



2. Nell'elenco **Nome profilo**, trovare il profilo in cui si desidera creare la nuova chiave e fare clic sull'icona **Visualizza dettagli** (situata nell'ultima colonna a destra). In alternativa, è possibile creare un nuovo profilo anziché utilizzarne uno esistente.



3. Creare una chiave per l'hash del certificato del plugin di Scratchpad facendo clic su **Aggiungi proprietà profili** e, all'apertura della finestra, digitare quanto segue:

Aggiungi proprietà profili

Profilo
Room 101

Chiave
PluginCertificateHash_ScratchpadPlugin

Tipo di dati
Stringa

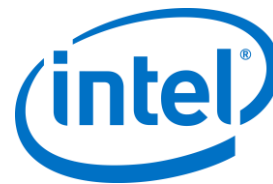
Unità
Testo

Valore

Salva Annulla

- **Chiave:** PluginCertificateHash_ScratchpadPlugin (il formato è PluginCertificateHash_XXXX, dove X è il nome attribuito al plugin)
- **Tipo di dati:** stringa
- **Unità:** testo
- **Valore:** incollare il valore salvato nel blocco note o nel file di testo (valore Identificazione personale). Questi dati possono essere immessi anche dopo aver creato la chiave.

4. Fare clic su **Salva**.



5. Nella finestra **Profilo**, è possibile visualizzare la nuova chiave del plugin e, facendo clic su **Modifica**, immettere il relativo valore (se ancora non è stato aggiunto) o modificarla.

Profilo: Room 101 | Scratchpad Capability Enabled

← Indietro + Aggiungi proprietà profili

Mostra 10 voci Cerca:

| Chiave | Valore | |
|--|--------|--|
| PluginCertificateHash_ScratchpadPlugin | | |

6. È inoltre necessario assicurarsi che la chiave **Verifica Hash certificato plugin** sia impostata su **Vero**, se si desidera attivarla. Se il valore è impostato su **Falso**, l'hub non verifica il certificato di firma del plugin installato.

Profilo: Room 101 | Scratchpad Capability Enabled

← Indietro + Aggiungi proprietà profili

Mostra 10 voci Cerca:

| Chiave | Valore | |
|---|--------|--|
| PluginCertificateHash_ScratchpadPlugin | | |
| Indirizzo e-mail per l'invio degli errori | | |
| Porta di ascolto servizio | 0 | |
| Compressione riquadri | 85 | |
| Dimensione riquadri | 128 | |
| Verifica Hash certificato plug-in | Vero | |

NOTA: per un ambiente di test è possibile disattivare il controllo del certificato, mentre, in un ambiente di produzione, si consiglia di impostare il valore su **Vero**.

7. Una volta che il profilo è stato aggiornato con i dati del plugin Scratchpad, è necessario assegnarlo ai dispositivi hub dove si desidera attivarlo.

4. Come abilitare la funzione Scratchpad su un dispositivo client

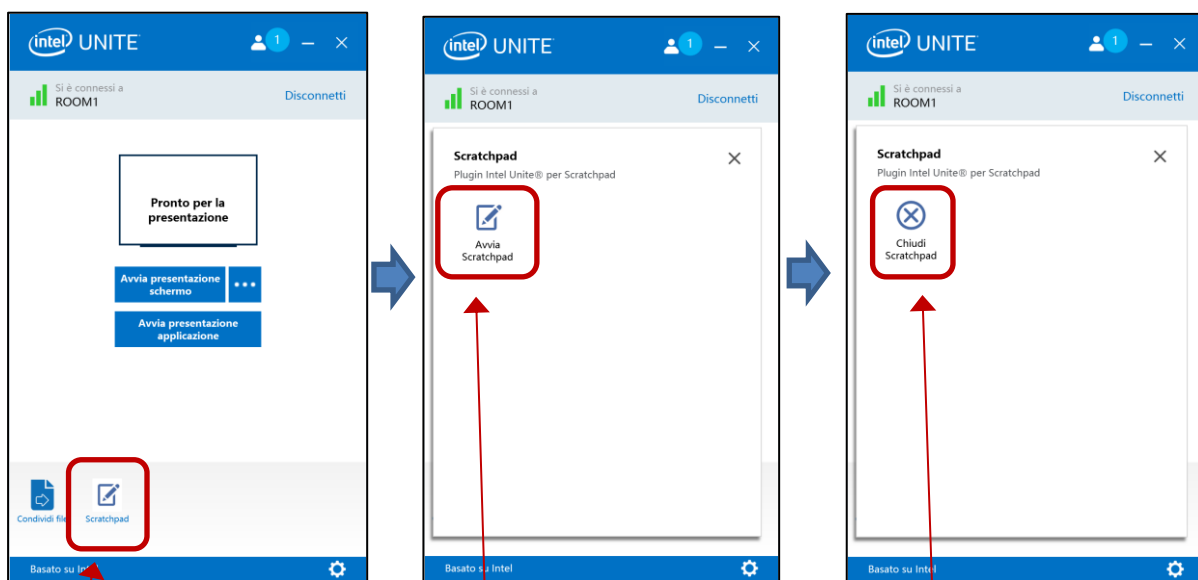
I partecipanti alla riunione si trovano in una sala attrezzata con la soluzione Intel Unite® in cui è stato installato il plugin.

1. Sul dispositivo client, aprire l'app Intel Unite® e inserire il PIN visualizzato sull'hub.
2. Fare clic sull'icona **Scratchpad**.
3. Fare clic sull'icona **Avvia Scratchpad** per consentire all'hub di mostrare lo Scratchpad sul monitor.

Se si chiude lo Scratchpad, i contenuti non verranno eliminati dalla canvas per permettere agli utenti di alternare i contesti tra Scratchpad, presentazioni e altre integrazioni senza perdere i dati.

Quando tutti gli utenti si disconnettono dall'app Intel Unite, lo Scratchpad viene ripristinato e le canvas cancellate.

Vedere il diagramma seguente:



La funzione di Scratchpad è disponibile

Avviare Scratchpad, l'icona verrà visualizzata sul monitor

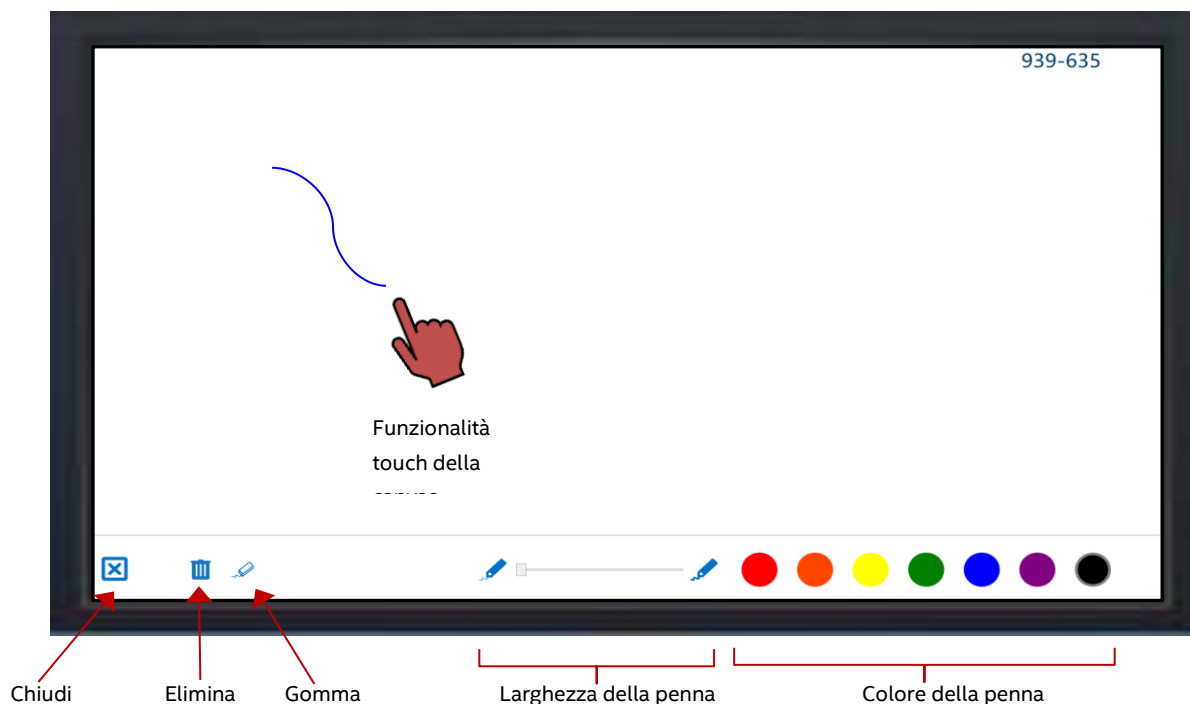
Fare clic qui quando si desidera chiudere lo Scratchpad

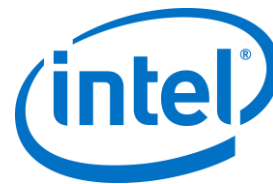
Nota: la chiusura dello Scratchpad non comporta la cancellazione delle canvas

5. Funzioni di Scratchpad

Nel plugin Scratchpad sono disponibili le seguenti funzioni:

- Funzionalità touch della canvas
- Chiusura (nota: se si chiude lo Scratchpad, il contenuto della canvas non viene cancellato)
- Eliminazione (cancellazione del contenuto della canvas dello Scratchpad)
- Gomma
- Larghezza della penna
- Colore della penna





Appendice A. Risoluzione dei problemi

Questa sezione descrive i problemi più comuni, le possibili cause e le relative soluzioni.

| PROBLEMA | POSSIBILI CAUSE E SOLUZIONI |
|--|--|
| Il plugin non è visualizzato nell'app Intel Unite® | <p>Diversi motivi possono essere all'origine di questo problema. Il modo più semplice per determinare cosa accade è attivare la modalità di debug per il plugin e avviare l'app Intel Unite in modalità di debug.</p> <p>Per avviare l'app Intel Unite in modalità di debug, aprire una finestra di comando e avviare Intel Unite.exe con il flag di debug digitando quanto segue (includere le virgolette):</p> <pre>"C:\Program Files (x86)\Intel\Intel Unite\Hub\Intel Unite.exe" /debug</pre> <p>Vengono visualizzate 2 console di debug, una che ha l'aspetto di un documento di testo ed è la console dell'app Intel Unite, l'altra che ha l'aspetto di una finestra CMD e contiene un maggior numero di informazioni.</p> <p>Possibili problemi e procedure di risoluzione:</p> <ol style="list-style-type: none">1) Il plugin è impostato come non attendibile. Consultare la sezione "Come ottenere il valore hash del certificato" o la Guida per l'implementazione aziendale. |