



Soluzione Intel Unite®

Versione 4.0

Guida del plugin Scratchpad

Revisione 1.0g

Gennaio 2019



Avvisi legali e copyright

Questo documento contiene informazioni su prodotti, servizi e/o processi in fase di sviluppo. Tutte le informazioni sono soggette a modifica senza preavviso. Contattare il proprio responsabile Intel per ottenere le più recenti previsioni, programmazioni, specifiche e roadmap.

Le caratteristiche e i vantaggi delle tecnologie Intel dipendono dalla configurazione di sistema e potrebbero richiedere hardware e software abilitati o l'attivazione di servizi. Le prestazioni variano in base alla configurazione di sistema. Nessun sistema informatico può essere totalmente sicuro. Rivolgersi al produttore o al rivenditore del sistema o consultare informazioni più approfondite sul sito Intel.it.

L'utente non può utilizzare o favorire l'uso del presente documento in relazione a qualsivoglia violazione o altra analisi legale relativa a prodotti Intel qui descritti. L'utente accetta di concedere a Intel una licenza non esclusiva, priva di royalty, per qualsiasi rivendicazione di brevetto successivamente redatto che comprenda argomenti qui divulgati.

Questo documento non concede alcuna licenza, implicita o esplicita, mediante preclusione o altro, per quanto riguarda i diritti di proprietà intellettuale.

I prodotti e i servizi descritti possono contenere difetti o errori di progettazione noti come "errata" che possono determinare deviazioni dalle specifiche pubblicate. Gli "errata" attualmente riconosciuti sono disponibili su richiesta.

Intel esclude tutte le garanzie espresse e implicite, ivi comprese ma non solo, garanzie implicite di commerciabilità, di idoneità per finalità particolari e non violazione, nonché garanzie derivanti dall'esecuzione del contratto, da usi o trattative commerciali.

Intel non controlla né verifica i dati di benchmark o i siti Web di terze parti citati in questo documento. Si consiglia di visitare i siti Web indicati e verificare se i dati riportati sono accurati.

Intel, il logo Intel e Intel Unite sono marchi di Intel Corporation o di società controllate da Intel negli Stati Uniti e/o in altri Paesi.

*Altri marchi e altre denominazioni potrebbero essere rivendicati da terzi.

© 2018 Intel Corporation. Tutti i diritti riservati.



Sommario

1	Introduzione	5
1.1	Destinatari	5
1.2	Panoramica	5
2	Flusso del plugin Scratchpad.....	6
3	Installazione di Scratchpad.....	7
3.1	Prerequisiti	7
3.1.1	Requisiti software	7
3.1.2	Requisiti hardware	7
3.2	Installazione del plugin	7
3.2.1	Caricamento del pacchetto Scratchpad	7
3.2.2	Approvazione del pacchetto Scratchpad	7
3.2.3	Aggiunta di Scratchpad a una configurazione dell'hub	8
3.2.4	Download di Scratchpad sull'hub	8
4	Scratchpad sui dispositivi client	9
5	Interfaccia utente di Scratchpad	11



Figure

Figura 1: Flusso del plugin Scratchpad	6
Figura 2: Client connesso	9
Figura 3: Avvio di Scratchpad	10
Figura 4: Interruzione di Scratchpad.....	10
Figura 5: Interfaccia utente di Scratchpad.....	11



1 Introduzione

Benvenuti nella guida della soluzione Intel Unite® per il plugin Scratchpad. Questa guida fornisce istruzioni per l'installazione del plugin Scratchpad e ne descrive le caratteristiche principali.

1.1 Destinatari

Il documento è destinato ai professionisti IT responsabili dell'installazione del software Intel Unite® e dell'aggiunta di funzioni opzionali all'applicazione.

1.2 Panoramica

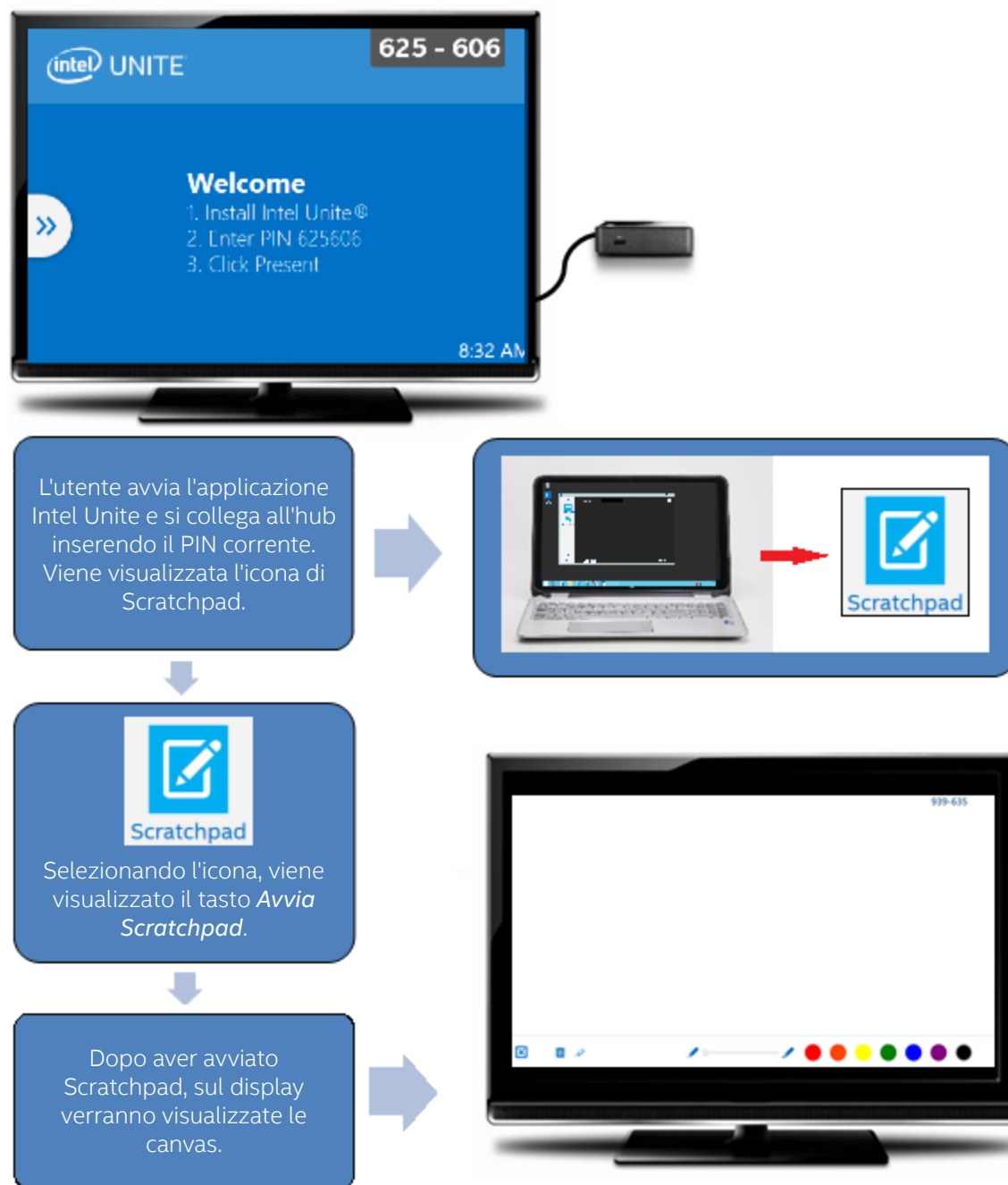
Il plugin Intel Unite® per Scratchpad consente ai partecipanti presenti nella sala di effettuare un brainstorming creativo e di prendere appunti in modo intuitivo, utilizzando il touchscreen come un album da disegno. Il touchscreen infatti consente ai partecipanti di disegnare direttamente sullo schermo durante una sessione.

Con l'app Intel Unite®, un touchscreen diventa uno Scratchpad quando lo schermo è attivato da un partecipante in sala. I partecipanti possono quindi collaborare in tempo reale e, quando la sessione è terminata, lo Scratchpad viene pulito automaticamente.

2 Flusso del plugin Scratchpad

Nella figura riportata di seguito, il plugin Scratchpad è stato installato e configurato sull'hub.

Figura 1: Flusso del plugin Scratchpad



3 Installazione di Scratchpad

In questa sezione vengono descritte le procedure per l'installazione del plugin Scratchpad.

3.1 Prerequisiti

Dopo essere stato caricato sul server, il plugin Intel Unite® per Scratchpad deve essere installato sull'hub e possiede i requisiti riportati di seguito.

3.1.1 Requisiti software

- Software Intel Unite® per il server, versione 4.0 o successiva.
- Software Intel Unite® per l'hub, versione 4.0 o successiva.

3.1.2 Requisiti hardware

- Qualsiasi display a modalità tocco o touchscreen collegato all'hub.

3.2 Installazione del plugin

Per l'installazione dello Scratchpad, è necessaria l'interazione con il server e l'hub. Questa sezione descrive i passaggi necessari per installare il plugin Scratchpad sul server e sull'hub.

3.2.1 Caricamento del pacchetto Scratchpad

Utilizzando un sistema sulla stessa rete del server del portale di amministrazione, completare i seguenti passaggi per caricare il pacchetto di installazione di Scratchpad:

1. Aprire un browser Web (Intel consiglia di usare Chrome* per questa installazione).
2. Accedere al portale di amministrazione (<https://<FDQN del server>/intelunite/admin>).
3. Accedere al portale di amministrazione con un account che dispone delle autorizzazioni per caricare i pacchetti.
4. Dal menu **Gestione dispositivi**, fare clic su **CARICA PACCHETTO**.
5. Individuare la posizione del file del pacchetto Scratchpad.cab.
6. Selezionare il file del pacchetto Scratchpad.cab.
7. Fare clic su **Apri**.
8. Confermare il messaggio di riuscita dell'operazione che viene visualizzato.

3.2.2 Approvazione del pacchetto Scratchpad

Utilizzando un sistema sulla stessa rete del server del portale di amministrazione, approvare il pacchetto di Scratchpad per l'installazione come segue:



1. Aprire un browser Web (Intel consiglia di utilizzare Chrome per questa installazione).
2. Accedere al portale di amministrazione (<https://<FDQN del server>/intelunite/admin>).
3. Accedere al portale di amministrazione con un account che dispone delle autorizzazioni per approvare i pacchetti.
4. Dal menu **Gestione dispositivi**, fare clic su **FUNZIONALITÀ/APPLICAZIONI**.
5. Fare clic su **Approvazione del pacchetto** per visualizzare l'elenco dei pacchetti in attesa di approvazione.
6. Trovare la riga che corrisponde all'elemento Scratchpad.
7. Fare clic su **Approva** per la riga dell'elemento Scratchpad.

3.2.3 Aggiunta di Scratchpad a una configurazione dell'hub

Utilizzando un sistema sulla stessa rete del server del portale di amministrazione, completare i seguenti passaggi per aggiungere Scratchpad a una configurazione dell'hub:

1. Aprire un browser Web (Intel consiglia di utilizzare Chrome per questa installazione).
2. Accedere al portale di amministrazione (<https://<FDQN del server>/intelunite/admin>).
3. Accedere al portale di amministrazione con un account che dispone delle autorizzazioni necessarie per creare e modificare le configurazioni.
4. Dal menu **Gestione dispositivi**, fare clic su **CONFIGURAZIONI**.
5. Fare clic su **Configurazioni dell'hub** per visualizzare l'elenco delle configurazioni dell'hub.
6. Fare clic su **Modifica** accanto alla configurazione dell'hub a cui si desidera aggiungere la funzionalità Scratchpad.
7. Fare clic sul **segno più** accanto a Scratchpad nella sezione Funzioni/applicazioni disponibili e verificare che Scratchpad sia visualizzato nella sezione Funzionalità/applicazioni selezionate.
8. Fare clic su **Salva modifiche**.
9. Verificare che il dispositivo hub sia assegnato a un gruppo nella cui configurazione hub è stato aggiunto Scratchpad.

3.2.4 Download di Scratchpad sull'hub

Per scaricare Scratchpad su un hub configurato, completare i seguenti passaggi sull'hub:

1. Sul dispositivo hub, chiudere l'applicazione Intel Unite®, se è in esecuzione.
2. Aprire l'applicazione Intel Unite® per l'hub.
3. Verificare che il pacchetto sia in fase di download sull'hub.
4. Espandere il pannello laterale facendo clic su >> sul lato sinistro. Se l'opzione >> non viene mostrata, contattare il reparto IT per abilitare questa funzione.
5. Fare clic su **Applicazioni** per visualizzare i plugin disponibili sull'hub. Verificare che i plugin Scratchpad siano elencati nella sezione Applicazioni.

4 Scratchpad sui dispositivi client

Per avviare Scratchpad sui dispositivi client, i partecipanti alla riunione devono trovarsi in una sala attrezzata con la soluzione Intel Unite® in cui è stata installata l'applicazione, quindi occorre completare i passaggi seguenti:

1. Sul dispositivo client, aprire l'applicazione Intel Unite®.
2. Inserire il PIN visualizzato sull'hub.
3. Fare clic sull'icona **Scratchpad**.
4. Fare clic sull'icona **Avvia Scratchpad**. L'hub visualizza lo Scratchpad sul display.

La chiusura di Scratchpad non elimina i contenuti dalla canvas. La chiusura consente ai partecipanti di passare da Scratchpad ad altre presentazioni e integrazioni senza perdere i dati. Quando tutti gli utenti si disconnettono dall'app Intel Unite®, lo Scratchpad viene ripristinato automaticamente e le canvas cancellate.

I passaggi e le figure riportate di seguito illustrano le modalità di avvio e chiusura di Scratchpad.

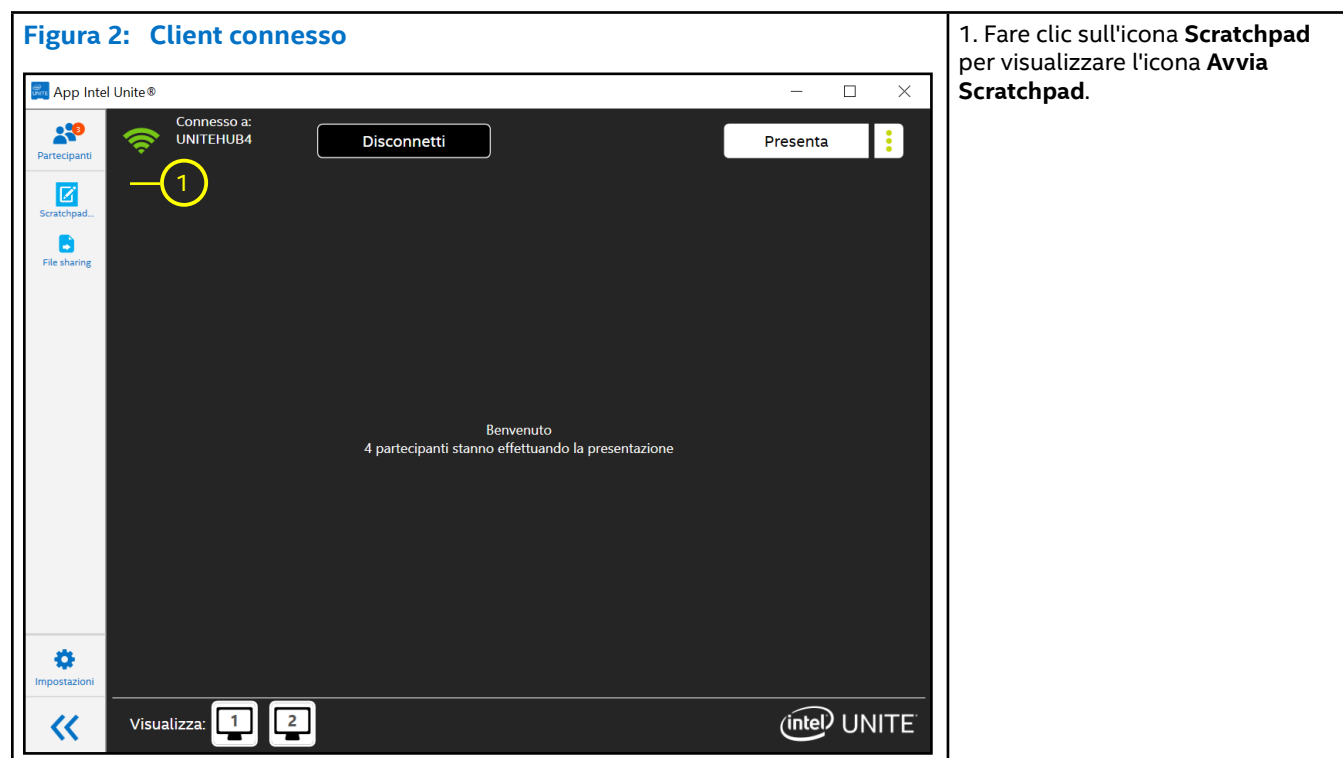
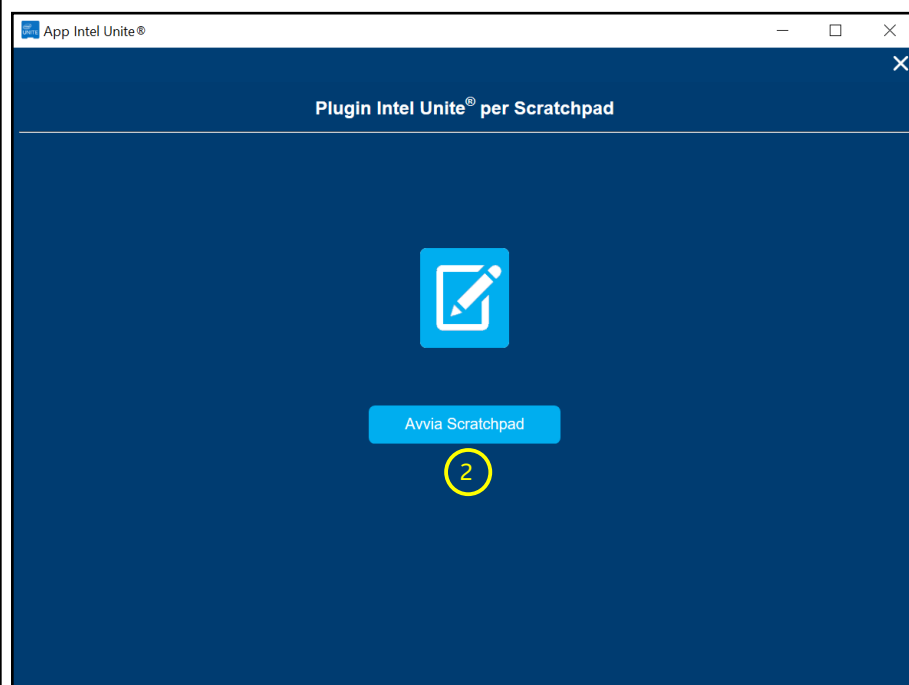
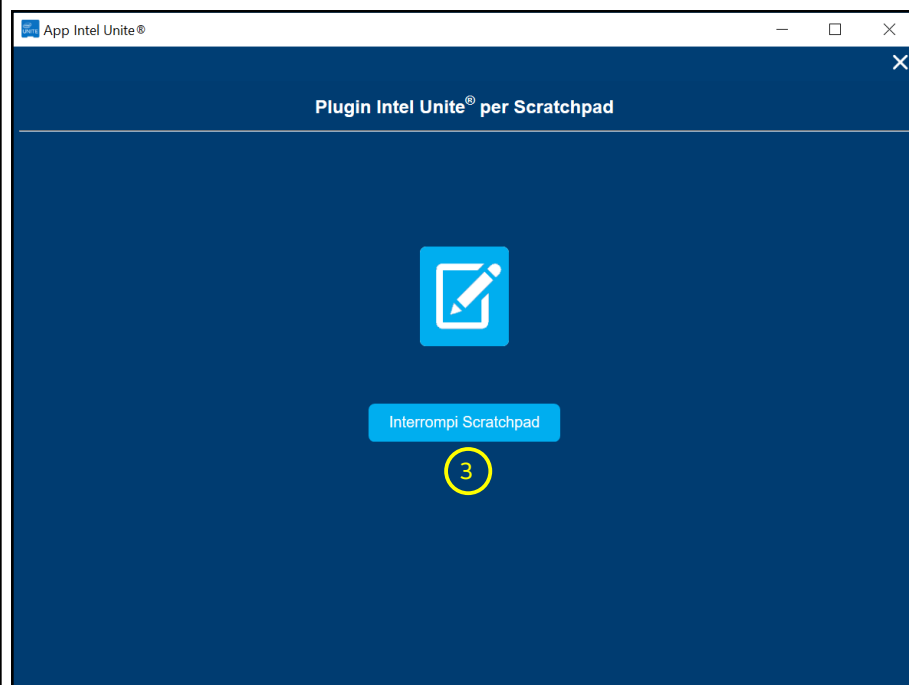


Figura 3: Avvio di Scratchpad



2. Fare clic su **Avvia Scratchpad** per avviare Scratchpad sull'hub.

Figura 4: Interruzione di Scratchpad



3. Per chiudere Scratchpad, fare clic su **Interrompi Scratchpad**.

5 Interfaccia utente di Scratchpad

Di seguito vengono illustrati i componenti principali dell'interfaccia utente di Scratchpad.

1. Chiudi (non cancella le canvas di Scratchpad)
2. Gomma
3. Elimina (cancella le canvas dello Scratchpad)
4. Apri il pannello laterale
5. Colore della penna
6. Larghezza della penna
7. PIN dell'hub
8. Funzionalità touch della canvas

Figura 5: Interfaccia utente di Scratchpad

