

Intel Unite[®] Lösung

Plugin-Anleitung für Skype* for Business

Version 2.3



Haftungsausschluss und Urheberrechte

Die hier angegebenen Informationen sind freibleibend. Wenden Sie sich an Ihren Intel Vertreter, um die neuesten Produktspezifikationen und Pläne von Intel zu erhalten.

Die Funktionsmerkmale und Vorteile von Intel Technik hängen von der Systemkonfiguration ab und können geeignete Hardware, Software oder die Aktivierung von Diensten erfordern. Die Leistungsmerkmale variieren je nach Systemkonfiguration. Kein Computersystem bietet absolute Sicherheit. Informieren Sie sich beim Systemhersteller oder Einzelhändler oder unter intel.com.

Sie dürfen dieses Dokument nicht in Verbindung mit einer Rechtsverletzung oder anderen rechtlichen Überprüfung in Hinblick auf hier beschriebene Intel Produkte verwenden noch dessen Verwendung Dritten ermöglichen. Sie stimmen zu, Intel eine einfache, gebührenfreie Lizenz auf jeglichen Patentanspruch, der zu einem späteren Zeitpunkt aufgesetzt wird und hier behandelte Themen umfasst, zu gewähren.

Durch dieses Dokument werden (weder ausdrücklich noch konkludent oder auf andere Weise) irgendwelche Rechte an geistigem Eigentum gewährt.

Die in diesem Dokument beschriebenen Produkte können konstruktionsbedingte Defekte oder Fehler (Errata) enthalten, die zu Abweichungen der Produkteigenschaften von den angegebenen Spezifikationen führen. Eine Liste derzeit bekannter Errata ist auf Anfrage verfügbar.

Intel lehnt alle ausdrücklichen und stillschweigenden Garantien ab, insbesondere (aber nicht beschränkt auf) die stillschweigenden Garantien für die Marktgängigkeit, die Eignung für einen bestimmten Zweck und die Nichtverletzung von Urheberrechten, sowie sämtliche Garantien, die sich aus der Art und Weise der Vertragserfüllung oder dem Handelsbruch ergeben.

Intel hat keinen Einfluss auf und keine Aufsicht über die Benchmarkdaten Dritter oder die Websites, auf die in diesem Dokument Bezug genommen wird. Besuchen Sie die genannten Websites, um sich davon zu überzeugen, dass die angeführten Benchmarkdaten zutreffen.

Intel, das Intel-Logo und Intel Unite sind Marken der Intel Corporation oder ihrer Tochtergesellschaften in den USA und/oder anderen Ländern.

Einige der Abbildungen in diesem Dokument werden möglicherweise aufgrund der Lokalisation anders dargestellt.

*Andere Marken oder Produktnamen sind Eigentum der jeweiligen Inhaber.

© 2018 Intel Corporation. Alle Rechte vorbehalten.

Überarbeitungen

Version	Datum	Hinweise
0.1	June 12, 2015	First Draft with outline and content
0.2	June 12, 2015	Added Introduction
1.0	September 9, 2015	Changed Legal disclaimers, added audience and minor format changes
1.1	January 28, 2016	Updates based on released version
1.3	February 3, 2016	Update version #, footers, Hub
1.4	February 16, 2016	Added Lync –Join meeting images
1.5	February 18, 2016	Added Troubleshooting section
1.6	March 4, 2016	Added new icon images
1.7	March 4, 2016	Fixed branding issues
1.8	March 10, 2016	Added additional settings instructions for Skype for Business 2016. Changed document name to comply with legal requirements
1.9	April 4, 2016	Removed graphics for localization. Added Exchange Server information needed for plugin (section 3.2.2)
1.10	April 6, 2016	Changed the example for the entry of the Exchange Server (section 3.2.1)
1.11	June 1, 2016	Updated for new version
1.12	June 16, 2016	Accepted Format Changes
1.13	October 24, 2016	Added diagrams, screenshots, installation details
1.14	November 15, 2016	Added issue in Troubleshooting section and accepted doc reviews
1.15	December 2, 2016	Added section Obtaining the Certificate Hash Value
2.1	June 12, 2017	Removed references to Standalone Updated branding (Intel® Unite™ to Intel Unite®) Added pre-requisite for enterprise voice for dial out Added dial-out and ring-back Updated Appendix A with new configuration options and details about the new xml configuration Added new screenshots. Changed Admin Portal screenshots. Minor format changes
2.2	September 8, 2017	Added the following new settings for v2.2: Camera/Mic Auto-start feature (section 5.9), the XML Settings for this feature (Appendix A -Configuration Options section) and updated the troubleshooting section (Appendix C).
2.3	May 3, 2018	Updated to include new ad-hoc meeting and effective meetings features.

Inhalt

1.	Einleitung.....	5
1.1	Publikum.....	5
1.2	Überblick.....	5
2.	Plugin Flow.....	7
3.	Plugin-Installation.....	8
3.1	Hub-Anforderungen.....	8
	Software-Anforderungen.....	8
	Microsoft* Exchange-Anforderungen.....	8
	Skype for Business-Anforderungen.....	9
3.2	Client-Anforderungen.....	9
	Software-Anforderungen.....	9
3.3	Plugin-Installation.....	9
	Auf dem Hub:.....	9
	Auf dem Client:.....	11
3.4	Konfiguration des Admin-Portals.....	11
	Erzeugen des Zertifikat-Hash-Werts.....	11
	Profilkonfiguration.....	12
3.5	Anpassen Ihrer Installation.....	14
4.	Verwendung von Skype for Business auf Ihrem Client-Gerät.....	15
5.	Wichtige Funktionen des Plugins.....	17
5.1	Geplante Meetings.....	17
5.2	Einem Skype for Business Meeting beitreten.....	17
5.3	Einen Skype for Business Anruf annehmen.....	17
5.4	Inhalte freigeben.....	18
5.5	Videosteuerung.....	18
5.6	Audiosteuerung.....	18
5.7	Dial-out.....	18
5.8	Rückruf.....	18
5.9	Autostart Kamera/Mikrofon.....	18
5.10	Ad-hoc-Meetings.....	19
5.11	Meetingplan.....	19
	Anhang A. Konfigurationsoptionen.....	20
	Anhang B. XML-Dateieinstellungen.....	25
	Anhang C. Fehlerbehebung.....	26

1. Einleitung

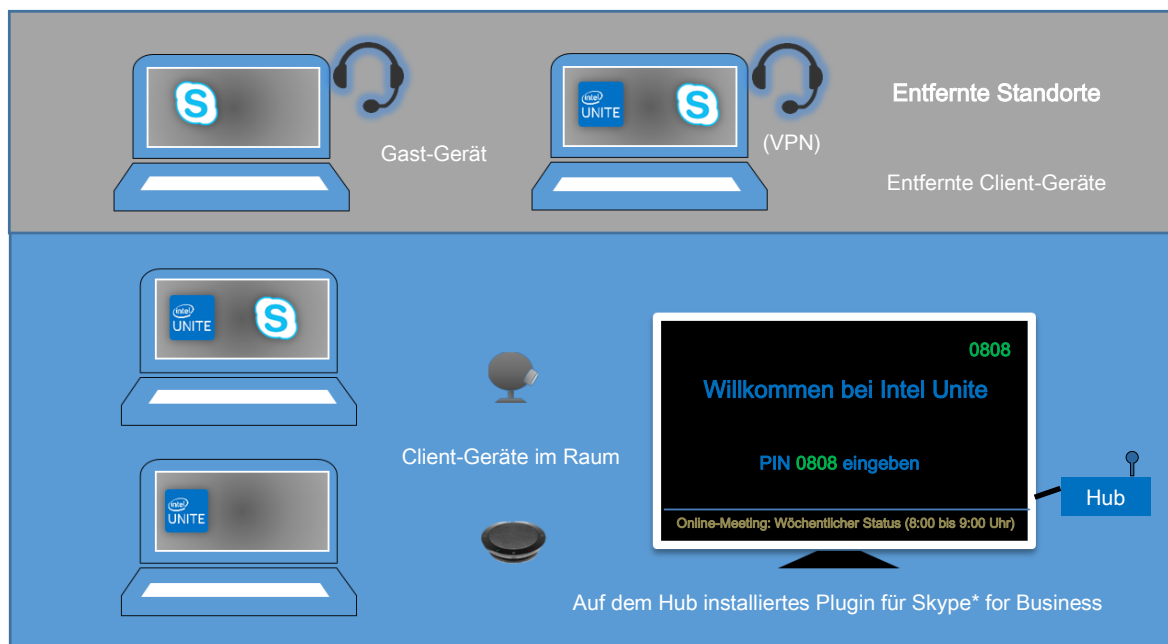
Willkommen bei der Intel Unite® Plugin-Anleitung für Skype® for Business. Dieses Benutzerhandbuch enthält detaillierte Anweisungen zur Installation des Plugins für Skype for Business und Informationen über die wichtigsten Funktionen des Intel Unite Plugins.

1.1 Publikum

Das Dokument wurde für IT-Spezialisten geschrieben, die innerhalb einer Unternehmensumgebung für die Installation der Intel Unite Software und das Hinzufügen von optionalen Funktionen zur Anwendung verantwortlich sind.

1.2 Überblick

Das Plugin für Skype for Business ist eine Lösung, mit der Personen aus einem Skype for Business Online-Meeting zu einer Intel Unite® App-Sitzung hinzugefügt werden können. Das Plugin wird über den Hub der Intel Unite Software ausgeführt und bietet für jede Instanz ein eigenes E-Mail-Konto, über das Meetings eingerichtet, bearbeitet und abgelehnt werden können bzw. über das an Meetings teilgenommen werden kann. Es kann darüber hinaus zu einer Skype for Business Unterhaltung hinzugefügt werden. Benutzer können das Plugin verwenden, um Audio- und Videogeräte zu steuern, für deren Nutzung Skype for Business konfiguriert wurde.



IT-Abteilungen, die mit Microsoft Exchange* arbeiten, können für Räume, die für die Intel Unite Lösung freigegeben sind, ein Exchange-Konto hinzufügen, damit Veranstalter von Meetings den Raum wie jede andere Ressource einplanen können. Standardmäßig wird das Plugin Kalender-Einladungen verwalten, neue und aktualisierte Sitzungen annehmen und Einladungen ablehnen, die einen Konflikt mit dem

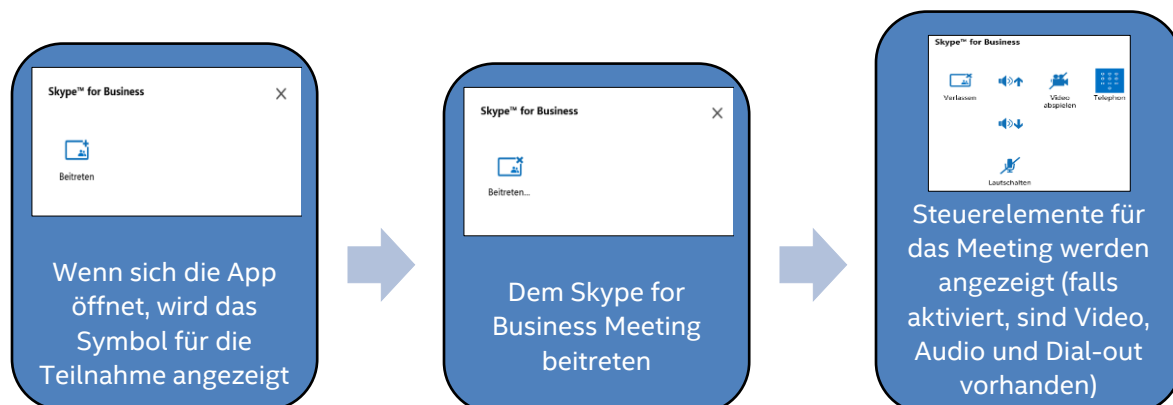
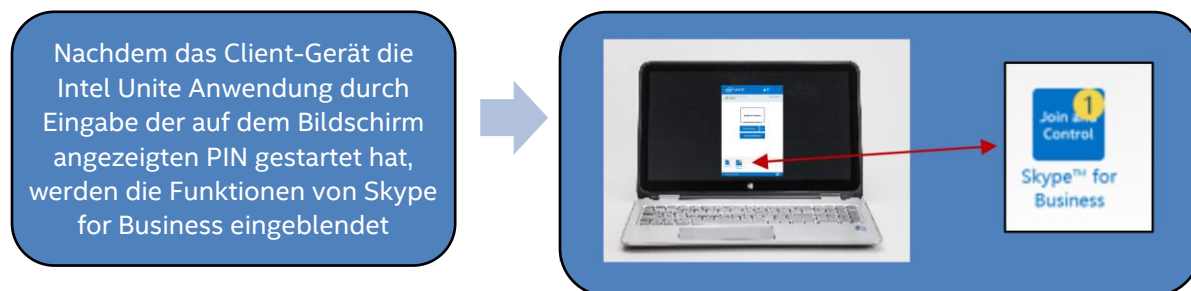
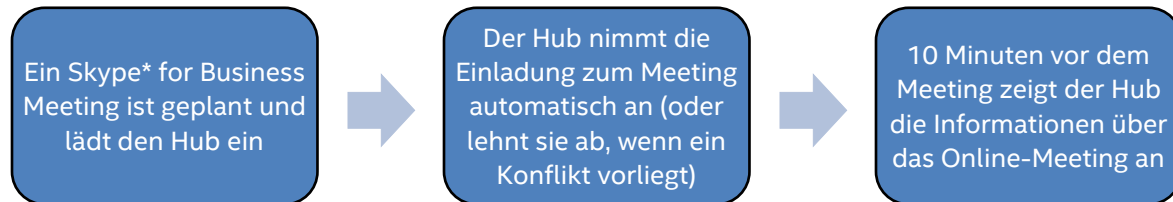


Hub-Kalender darstellen. Alternativ kann diese Funktion im Plugin deaktiviert und der Kalender mit bereits bestehenden Werkzeugen verwaltet werden.

Diese Lösung ermöglicht es Benutzern auch, eine Verbindung zu ihren eigenen Skype for Business-Meetings herzustellen, ohne den Raum einzuplanen. Für die Funktion der Ad-hoc-Meetings ist ein zusätzliches Plugin erforderlich, das auf dem Client-System installiert ist. Wenn ein Benutzer eine Verbindung zu einem Hub herstellt, liest das Client-seitige Plugin den Exchange-Kalender des Kunden und leitet Skype for Business-Meetings an das Intel Unite Plugin für Skype for Business weiter, das auf dem Hub ausgeführt wird. Anschließend kann der Benutzer den Hub an dem Meeting teilnehmen lassen.

2. Plugin Flow

Das Plugin für Skype* for Business wurde auf dem Hub installiert und konfiguriert.



3. Plugin-Installation

3.1 Hub-Anforderungen

Das Intel Unite Plugin für Skype for Business wird auf dem Hub installiert und hat folgende Anforderungen:

Software-Anforderungen

- Microsoft* Exchange 2010 oder neuer
- Skype* for Business 2013 oder höher
- Intel Unite® Software für den Hub, Version 3.1 oder höher
- Optional (für Ad-hoc-Meetings): Intel Unite Software muss eingehende Verbindungen auf TCP 36452 annehmen können

Hinweis: Das Hub-Plugin ist mit Microsoft Office 365-Konten kompatibel. Das auf dem Client installierte Plugin, um Ad-hoc-Meetings zu aktivieren, wird jedoch nicht von Microsoft Office 365 unterstützt.

Microsoft* Exchange-Anforderungen

Für dieses Plugin ist ein E-Mail-Konto und Zugang zum Exchange Web Service erforderlich (<https://<server>/EWS/Exchange.asmx>). Jeder Hub benötigt eine(n) eindeutige(n) E-Mail/Kalender, die/der als Ressource geplant werden kann, wenn ein Meeting erstellt wird. Das Konto muss über eine Lese-/Schreibberechtigung für den eigenen Kalender und über Zugang zum Anmelden bei Skype for Business verfügen. Standardmäßig wird das Plugin Kalender-Einladungen verwalten, Annahmefachrichten für neue und aktualisierte Sitzungen versenden und Ablehnungsfachrichten für Einladungen versenden, die einen Konflikt mit vorhandenen Zeitplänen darstellen.

Alternativ können Sie diese Funktionalität im Plugin deaktivieren und Ihre eigenen Tools verwenden um sicherzustellen, dass der Kalender korrekt ist. Wenn Sie ein Exchange E-Mail-Konto haben, aber nicht sicher sind, wie Sie die Exchange Web Service URL erhalten, können Sie folgendermaßen vorgehen:

1. Starten Sie Outlook.
Hinweis: Outlook muss nicht auf dem Hub ausgeführt werden, Sie können das Programm auf einem beliebigen Gerät ausführen.
2. Halten Sie die **Strg**-Taste gedrückt und klicken Sie mit der rechten Maustaste auf das Outlook Symbol im Infobereich.
3. Im Kontextmenü werden zwei neue Optionen angezeigt: **Verbindungsstatus** und **E-Mail-AutoKonfiguration testen**.
4. Klicken Sie auf **E-Mail-AutoKonfiguration testen** und dann auf **Testen**, um die E-Mail-Serverkonfiguration zu prüfen.
5. Notieren Sie sich die **URL für Abwesenheit** in der Registerkarte **Ergebnisse**, um sie als Server-URL für das Plugin zu nutzen (z. B. <https://exchange.domain.com/EWS/Exchange.aspx>).



Skype for Business-Anforderungen

Skype for Business muss entsprechend eingestellt werden, um automatisch zu starten und sich anzumelden. Das Plugin meldet sich nicht automatisch in Skype for Business an.

Damit die Dial-out-Funktion funktioniert, muss für Skype for Business "Enterprise Voice" aktiviert sein. Für diese Aktivierung wenden Sie sich an den Skype for Business Administrator oder aktivieren Sie diese Funktion über die Systemsteuerung in Office 365.

Hinweis: Idealerweise sind das Konto für Microsoft Exchange und das für Skype for Business identisch.

3.2 Client-Anforderungen

Um die Funktion für Ad-hoc-Meetings zu aktivieren, müssen Sie ein zusätzliches Plugin auf Intel Unite Client-Systemen installieren.

Software-Anforderungen

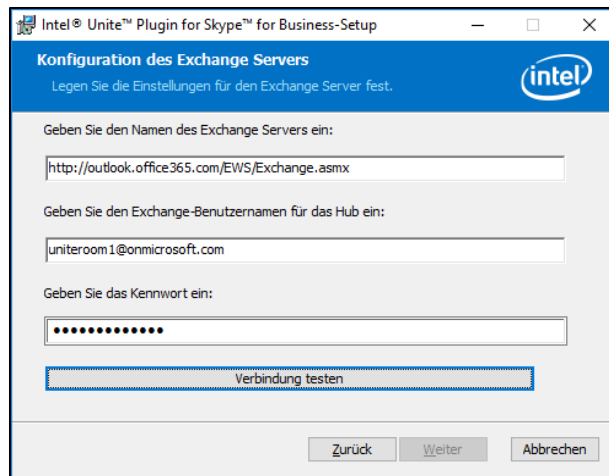
- Microsoft* Exchange 2010 oder neuer
- Intel Unite® Software für den Client, Version 3.1 oder höher
- Die automatische Erkennung von Microsoft Exchange muss aktiviert sein (weitere Informationen zur Aktivierung der automatischen Erkennung von Microsoft Exchange finden Sie in der Dokumentation von Microsoft).

Hinweis: Das Hub-Plugin ist mit Microsoft Office 365-Konten kompatibel. Das auf dem Client installierte Plugin, um Ad-hoc-Meetings zu aktivieren, wird jedoch nicht von Microsoft Office 365 unterstützt.

3.3 Plugin-Installation

Auf dem Hub:

1. Schließen Sie die Intel Unite Anwendung.
2. Führen Sie **Intel Unite Plugin for Skype for Business.msi** aus.
3. Im Fenster für die **Konfiguration des Exchange Servers** geben Sie die folgenden Informationen ein:



- a. **Name des Exchange Servers:** Die URL des Exchange Web Servers, wie er in den Voraussetzungen beschrieben wird. Siehe das oben angezeigte Beispiel: [https:// <outlook.office365.com>/EWS/Exchange.asmx](https://<outlook.office365.com>/EWS/Exchange.asmx), wobei <outlook.office365.com> Ihr Servername ist.
 - b. **Exchange Benutzername für den Hub:** Die eindeutige E-Mail-Adresse für das eindeutige Exchange-Konto für den Hub. Im oben angezeigten Beispiel ist dies uniteroom1@onmicrosoft.com.
 - c. **Passwort eingeben:** Das dem Exchange Benutzernamen für den Hub zugewiesene Passwort.
4. Klicken Sie auf **Verbindung testen**, um sich zu vergewissern, dass die Kontodaten korrekt konfiguriert sind. Überprüfen Sie, ob Skype for Business ausgeführt wird und sich angemeldet hat.
 - a. Wenn Sie über den Client „Skype for Business 2016“ verfügen, gehen Sie auf **Einstellungen > Werkzeuge > Optionen** in der Registerkarte **Allgemein** und deaktivieren die Option **Anrufsteuerungen anzeigen, wenn Skype for Business im Hintergrund läuft**.
 5. Starten der Intel Unite Anwendung
 6. Sie können sich vergewissern, ob das Plugin automatisch Meetings beitreten und sie verlassen kann, indem Sie ein Test-Meeting einrichten. Gehen Sie dazu folgendermaßen vor:

Hinweis: Standardmäßig tritt der Skype for Business Client den Meetings nicht automatisch bei bzw. beendet Meetings nicht automatisch.

 - a. Schließen Sie für diesen ersten Setup Tastatur und Maus am Hub an (nach diesem ersten Prozess brauchen weder Tastatur noch Maus angeschlossen werden.)
 - b. Planen Sie auf einem Client-Gerät ein Skype for Business Meeting für das aktuelle Datum bzw. die aktuelle Uhrzeit und laden Sie die E-Mail-Adresse zum Hub ein. (Verwenden Sie die gleiche E-Mail-Adresse, die Sie in den vorherigen Schritten verwendet haben.)
 - c. Stellen Sie sicher, dass die E-Mail-Adresse zum Hub, an die Sie die Meeting-Einladung gesendet haben, dem Meeting beitrifft.
 - d. Öffnen Sie die Intel Unite Anwendung auf dem Client-Gerät und verbinden Sie sich durch Eingabe der PIN.
 - e. Klicken Sie auf das Plugin-Symbol und wählen Sie **Beitreten**. Das bewirkt, dass der Hub versucht, dem Meeting beizutreten, wobei einige Popup-Nachrichten angezeigt werden. Verwenden Sie die Maus und wählen Sie im Bildschirm „Audio des Meetings beitreten“ **Nicht erneut anzeigen** aus.

7. Das Plugin wurde installiert, und Sie können es nach Belieben anpassen.

Auf dem Client:

1. Schließen Sie die Intel Unite Anwendung.
2. Führen Sie **Intel Unite Plugin for Skype for Business for Client.msi** aus.

Hinweis: Dieser Schritt ist nur erforderlich, wenn Sie die Funktion für Ad-hoc-Meetings aktivieren.

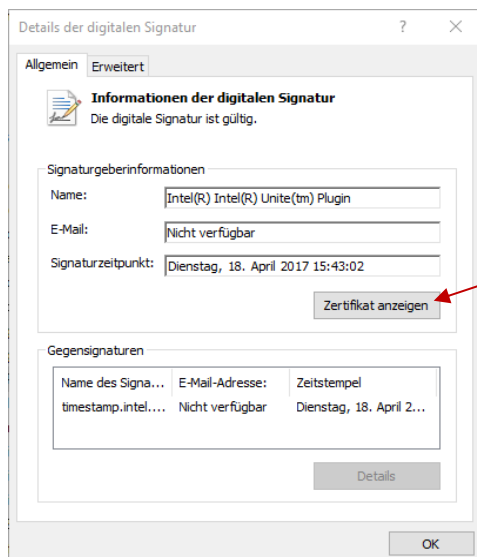
3.4 Konfiguration des Admin-Portals

Es wird empfohlen, für Plugins Schlüsselwerte statt Standardwerte (Standardwert = leer) zu erzeugen und zu nutzen, da Schlüsselwerte sicherer sind und verhindern, dass bösartige Plugins auf Hubs installiert und ausgeführt werden.

HINWEIS: Für eine Testumgebung können Sie auch den standardmäßigen Schlüsselwert verwenden, bei einer Produktionsumgebung wird jedoch davon abgeraten.

Erzeugen des Zertifikat-Hash-Werts

1. Klicken Sie mit der rechten Maustaste im Ordner Intel Unite\Hub\Plugins auf die Datei **Skype for Business / lync dll** und wählen Sie **Eigenschaften**.
2. Wenn sich das Fenster mit den **Eigenschaften** des Plugins öffnet, gehen Sie auf die Registerkarte **Digitale Signaturen**.
3. Wählen Sie hier **Intel Unite Plugin** aus und klicken Sie auf **Details**.
4. Klicken Sie im Fenster **Details der digitalen Signatur** auf **Zertifikat anzeigen**.

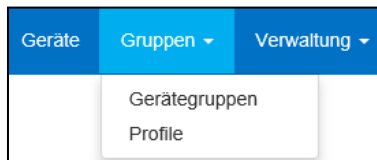


5. Im Fenster **Certificate (Zertifikat)** gehen Sie auf die Registerkarte **Details** und blättern nach unten, bis die Option **Thumbprint (Fingerabdruck)** erscheint.
6. Wählen Sie **Fingerabdruck** aus. Sobald der Wert angezeigt wird, kopieren Sie ihn und fügen ihn in ein Notepad-Fenster oder eine Textdatei ein, entfernen die Leerzeichen und speichern ihn ab.

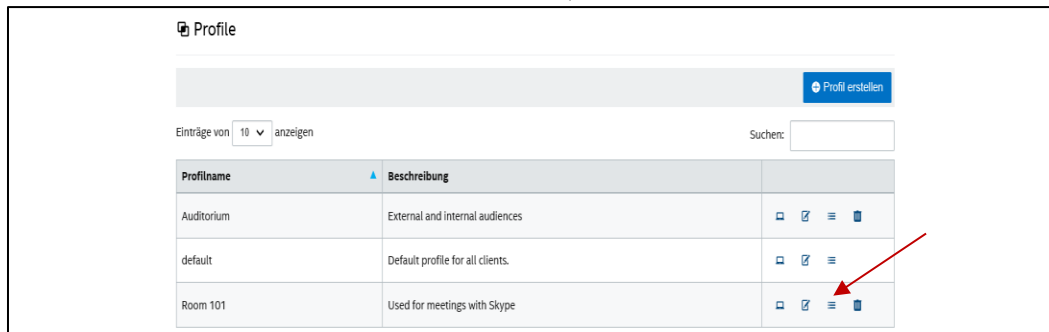
7. Diese Angaben werden benötigt, wenn Sie das Profil für Ihr Plugin im Admin-Web-Portal anlegen. Der Schlüsselwert kann auch erzeugt und eingegeben werden, nachdem das Profil angelegt wurde.

Profilkonfiguration

1. Gehen Sie zum Admin-Web-Portal und wählen Sie unter **Gruppen** die Option **Profile** aus.

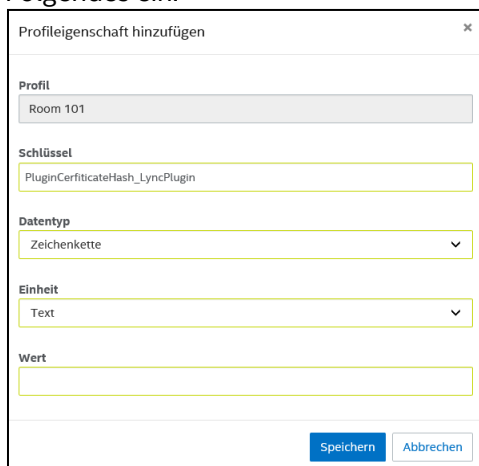


2. Suchen Sie in der Liste **Profilname** das Profil, in dem Sie den neuen Schlüssel erstellen möchten, und klicken Sie auf das Symbol **Details anzeigen** (in der letzten Spalte rechts). Alternativ können Sie ein neues Profil erstellen, anstatt ein vorhandenes zu verwenden.



Wichtiger Hinweis: Das **Standardprofil** muss verwendet werden, damit das Client-Plugin aktiviert werden kann, das für die Funktion der Ad-hoc-Meetings erforderlich ist.

3. Erzeugen Sie einen Schlüsselwert für das Zertifikats-Hash für Skype for Business/Lync Plugin, indem Sie auf **Profileigenschaft hinzufügen** klicken. Wenn sich das Fenster öffnet, geben Sie Folgendes ein:



Profileigenschaft hinzufügen

Profil: Room 101

Schlüssel: PluginCertificateHash_LyncPlugin

Datentyp: Zeichenkette

Einheit: Text

Wert:

Speichern Abbrechen

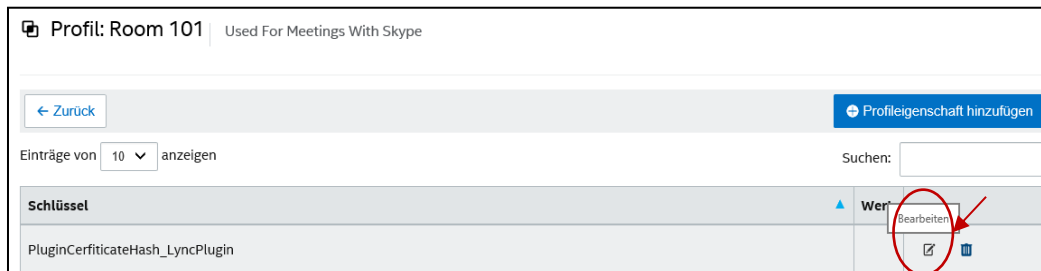
- **Schlüssel:** PluginCertificateHash_LyncPlugin

(Das Format ist PluginCertificateHash_XXXX, wobei X der Name ist, den Sie dem Plugin geben)

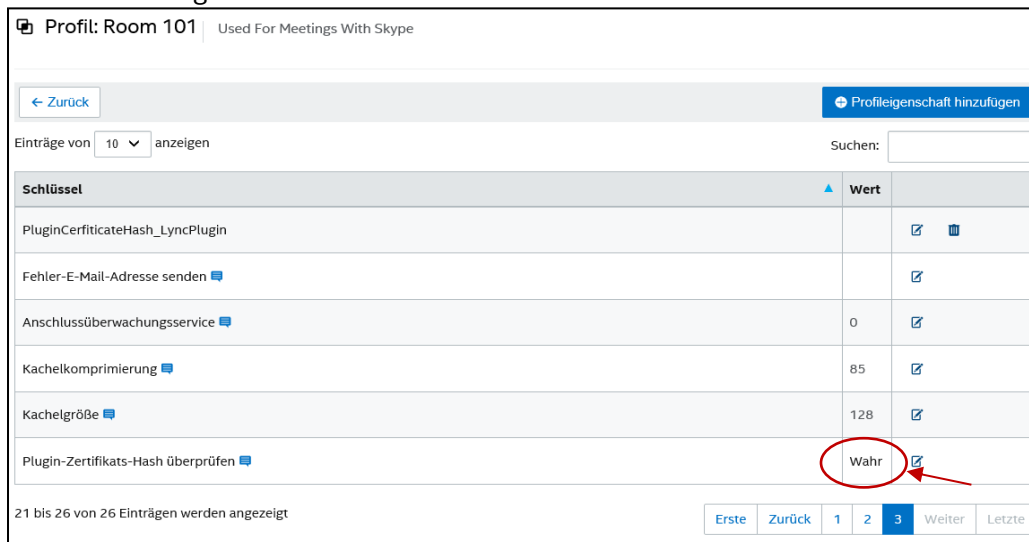
- **Datentyp:** Zeichenfolge
- **Einheit:** Text
- **Wert:** Fügen Sie den in der Notepad- oder Textdatei gespeicherten Wert ein (Fingerabdruck-Wert). Diese Daten können auch nach dem Erstellen des Schlüssels eingegeben werden.

4. Klicken Sie auf **Speichern**.

5. Sie sehen im Fenster **Profil** den neuen Plugin-Schlüssel. Sie können auf **Bearbeiten** klicken, um den Wert einzugeben (falls Sie ihn nicht hinzugefügt haben) oder um diesen Schlüssel zu bearbeiten



6. Überprüfen Sie, dass der Schlüssel bei **Plugin-Zertifikats-Hash überprüfen** auf **Wahr** steht, wenn er aktiviert sein soll. Steht der Wert auf **Falsch**, prüft der Hub das Signierungszertifikat der installierten Plug-Ins nicht.



HINWEIS: Für eine Testumgebung können Sie die Zertifikatsprüfung auch deaktivieren. Für Produktionsumgebungen wird empfohlen, den Wert auf **Wahr** einzustellen.

Wurde das Profil mit den Daten des Plugins für Skype for Business aktualisiert, vergessen Sie nicht, es den Hub-Geräten zuzuweisen, für die es aktiviert sein soll.



3.5 Anpassen Ihrer Installation

Dieses Plugin ermöglicht Ihnen die Anpassung der verfügbaren Funktionen, des Symbols und des Namens, so dass Sie die Formfaktoren leicht an die Gegebenheiten Ihrer Organisation anpassen können. Weitere Informationen zu den Anpassungsmöglichkeiten finden Sie unter *Anhang A. Konfigurationsoptionen*.

Wenn Sie den Exchange Benutzernamen oder das Passwort nach der Installation ändern müssen, haben Sie zwei Optionen:

1. Deinstallieren Sie das Plugin und installieren Sie es dann erneut.
2. Aktualisieren Sie die Konfigurationsdatei manuell. Anweisungen dazu finden Sie unter *Anhang B. XML-Dateieinstellungen*.

4. Verwendung von Skype for Business auf Ihrem Client-Gerät

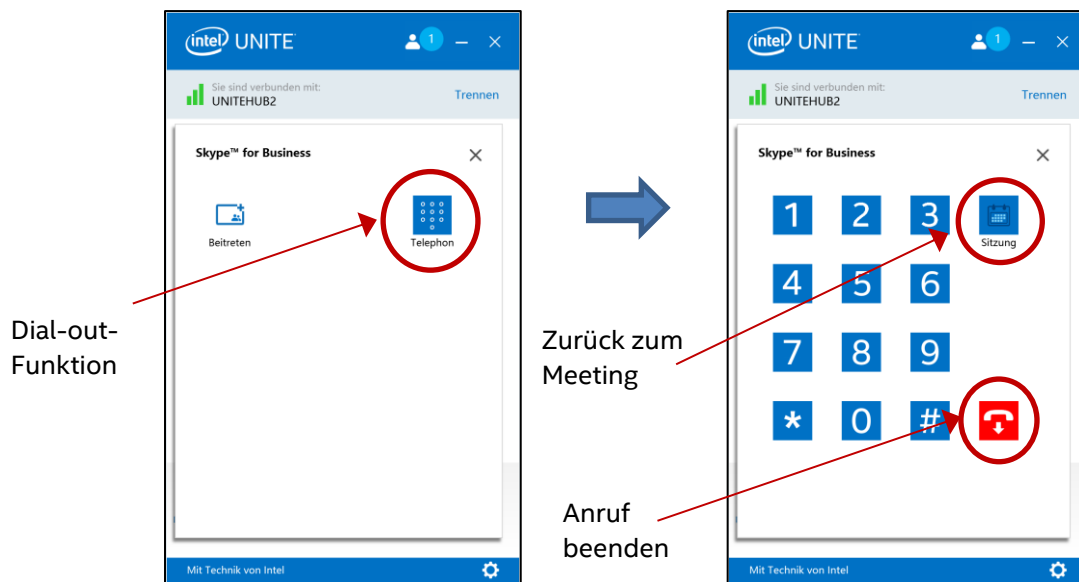
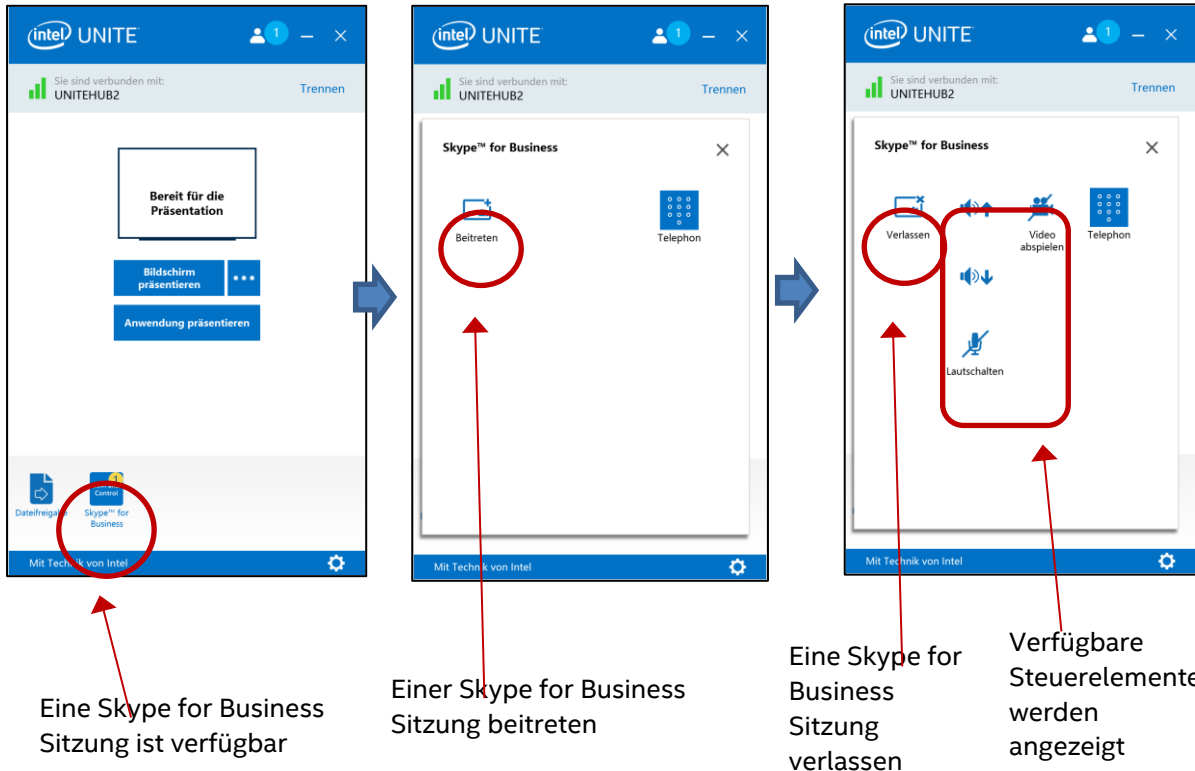
Es wurde ein Skype for Business Meeting geplant, der Benutzername bzw. das Exchange-Konto des Hub (auf dem das Plugin installiert ist) wurde eingeladen und hat die Einladung angenommen.

Wenn die Teilnehmer des Meetings einen Raum mit der Intel Unite Lösung betreten, für den ein Meeting geplant und akzeptiert wurde, erscheint die Benachrichtigung für das **Online-Meeting** 10 Minuten vor dem Start auf dem Bildschirm und bleibt bis zum Ende des Meetings eingeblendet.



1. Öffnen Sie die Intel Unite® App und geben Sie die auf dem Hub angezeigte PIN ein.
2. Klicken Sie auf **Skype for Business**.
3. Klicken Sie auf **Beitreten**. Dadurch nimmt der Hub an dem Skype for Business Meeting teil.
4. Wenn Audio- oder Videogeräte angeschlossen und für Skype for Business freigegeben sind, können Benutzer, die mit der Intel Unite Anwendung verbunden sind, diese Geräte durch Klicken auf die angezeigten Symbole steuern.
5. Wenn das Skype for Business-Symbol nicht in der Intel Unite App (auf Ihrem Client-Gerät) angezeigt wird, liegt keine Planung für ein Skype Meeting vor oder es ist bereits vorüber. Andernfalls können Sie auch überprüfen, ob das Skype Meeting vom Hub akzeptiert wurde.
6. Bei Aktivierung durch die IT-Abteilung oder den Systemadministrator wird das Plugin auch ein Telefonwahlsymbol anzeigen, damit Sie andere Teilnehmer anrufen können, das ist die Dial-out-Funktion.

Siehe nachfolgender Ablauf:



5. Wichtige Funktionen des Plugins

5.1 Geplante Meetings

Wenn Benutzer Microsoft Outlook* verwenden, um ein Meeting zu planen, hilft das Plugin dabei, den Exchange-Kalender zu verwalten, indem Meetings angenommen werden. Es werden keine Meetings angenommen, die sich mit bereits geplanten Meetings überschneiden.

Meetings können bearbeitet werden, um sie abzusagen, zu verlängern oder zu verkürzen. Das Plugin für Skype for Business muss auf dem Hub ausgeführt werden, damit alle Änderungen von Meetings angenommen und die Daten im Kalender aktualisiert werden. Wird ein Meeting an das Plugin gesendet, während der Hub offline ist, wird es unabhängig von der Gültigkeit der Meeting-Anfrage abgelehnt, wenn der Hub wieder online geht.

Alternativ dazu können Sie auch ein anderes System verwenden, um die Kalendereinladungen zu verwalten. Um im Plugin die Verwaltung des Kalenders zu deaktivieren, müssen Sie die Konfiguration entsprechend einrichten (siehe *Anhang A. Konfigurationsoptionen*).

5.2 Einem Skype for Business Meeting beitreten

Während eines geplanten Skype for Business Meetings können Benutzer, die mit der Intel Unite Anwendung verbunden sind, über das Plugin für Skype for Business dem Hub zum Skype for Business Meeting beitreten.

Benutzer können einem Meeting 10 Minuten vor Beginn beitreten. Wenn ein Meeting verfügbar ist, zeigt das Plugin-Symbol mithilfe eines Indikators, dass das Meeting bereit ist. Außerdem zeigt der Hub das Thema und die Zeit des Meetings in der blauen Statusleiste unten an.

Um sich von der Intel Unite App aus mit einem Meeting zu verbinden, klicken Sie auf das Plugin-Symbol und wählen Sie **Beitreten** aus. Eine Toastnachricht wird auf dem Hub angezeigt, die darauf hinweist, dass der Raum dem Meeting beitrifft, und innerhalb von 5 Sekunden sollte das Fenster „Skype for Business“ im Vollbildmodus und im Vordergrund sein.

5.3 Einen Skype for Business Anruf annehmen

Wenn ein Skype for Business Benutzer einen Audio- oder Videoanruf mit dem Hub initiiert, auf dem die Intel Unite Anwendung ausgeführt wird, können Benutzer, die mit der Intel Unite App verbunden sind, den Anruf annehmen. Wenn das geschieht, wird eine Meldung mit dem Namen der Person, die den Anruf getätigt hat, auf dem Hub angezeigt. Klicken Sie auf das Plugin innerhalb der Intel Unite App und wählen Sie **Annehmen** aus, um den Anruf anzunehmen. Innerhalb von 5 Sekunden sollte das Fenster „Skype for Business“ im Vollbildmodus und im Vordergrund sein.

5.4 Inhalte freigeben

Inhalte, die von einem Skype for Business Teilnehmer geteilt werden, zeigt der Hub auf dem angeschlossenen primären Display sichtbar für alle Intel Unite Client-Teilnehmer und alle Skype for Business Teilnehmer an.

Inhalte, die von einem Intel Unite Client geteilt werden, gibt der Hub weiter an die Intel Unite Anwendung und an alle Teilnehmer des Skype for Business Meetings.

5.5 Videosteuerung

Wenn eine Skype for Business-fähige Kamera an den Hub angeschlossen ist, können mit der Intel Unite Anwendung verbundene Teilnehmer die Videoübertragung über das Plugin für Skype for Business starten und anhalten. Klicken Sie dazu auf das Plugin-Symbol innerhalb der Intel Unite App und klicken Sie dann auf die Schaltfläche **Kamera**.

5.6 Audiosteuerung

Wenn ein Skype for Business-fähiges Audiogerät an den Hub angeschlossen ist, können mit der Intel Unite Anwendung verbundene Teilnehmer das Mikrofon über das Plugin für Skype for Business stumm schalten oder die Lautstärke regeln und aktivieren. Klicken Sie dazu auf das Plugin-Symbol in der Intel Unite App, wählen Sie die Schaltfläche **Mikrofon**, und passen Sie die Lautstärke nach Wunsch an.

5.7 Dial-out

Für Hubs mit einem Skype for Business Konto und Aktivierung von "Enterprise Voice" können Sie im Skype for Business Plugin eine Wählscheibe aktivieren, die es mit der Intel Unite App verbundenen Benutzern erlaubt, Telefonnummern zu wählen.

Zur Nutzung dieser Funktion aktivieren Sie die Konfigurationsoption „Dial-out“, siehe *Anhang A. Konfigurationsoptionen*.

5.8 Rückruf

Diese Funktion konfiguriert das Hub so, dass Skype for Business das vorhandenen Telefon im Raum zurückruft, wenn sich der Hub mit einem geplanten Meeting verbindet. Zur Verwendung dieser Funktion muss die Skype for Business Lösung Telefonnummern wählen können.

5.9 Autostart Kamera/Mikrofon

Wenn Skype for Business einem Meeting beitrifft, ist normalerweise der Standardzustand der Kamera aus, und das Mikrofon ist stumm geschaltet. Um eine automatischere Benutzererfahrung zu ermöglichen erlaubt es dieses Plugin Ihnen, den erwünschten Kamerazustand und Mikrofonzustand bei Beginn des Skype for Business-Meetings festzusetzen.



Um die Einstellungen festzulegen, siehe *Anhang A. Konfigurationsoptionen*.

5.10 Ad-hoc-Meetings

Mit dieser Funktion kann ein Benutzer dem Hub für Skype for Business-Meetings beitreten, die von den Kalendern des Benutzers aus geplant wurden, selbst, wenn der Hub noch nicht geplant ist.

Um diese Funktion zu aktivieren, muss das Client-Plugin installiert und aktiviert sein. Außerdem muss **EnableExternalMeetings** in der Plugin-Konfiguration des Hubs auf „True“ (Wahr) gesetzt sein (siehe *Anhang A*).

Wenn ein Benutzer eine Verbindung zu einem Hub herstellt, liest das Client-Plugin seinen Exchange-Kalender und leitet Skype for Business-Meetings an das auf dem Hub ausgeführte Plugin weiter. Der Benutzer kann die Intel Unite App öffnen, das Symbol für das Intel Unite Plugin für Skype for Business auswählen und am Meeting teilnehmen.

Hinweis: Das Plugin auf dem Hub empfängt Kalenderdaten über eine SSL-verschlüsselte Verbindung. Möglicherweise müssen Sie Firewall-Regeln aktivieren, damit die Intel Unite App auf dem Hub eine eingehende Verbindung auf TCP 36452 empfangen kann.

5.11 Meetingplan

Diese Funktion unterstützt Benutzer bei der Verwaltung von Terminen, indem anstehende Termine und Toast-Meldungen angezeigt werden, wenn ein geplantes Meeting bald zu Ende ist.

Alle Konfigurationsoptionen sind standardmäßig deaktiviert. Sie können die Funktionen aktivieren, indem Sie sie in `EffectiveMeetingsConfig.xml` aktivieren. Eine vollständige Liste der Konfigurationsoptionen finden Sie im Abschnitt Konfigurationsoptionen in *Anhang A*.

Anhang A. Konfigurationsoptionen

Dieser Abschnitt beschreibt die XML-Einstellungsdateien, die dabei helfen, die Installation anzupassen.

Die Einstellungsdateien befinden sich im selben Verzeichnis wie das Plugin und werden bei der Installation generiert: C:\Program Files (x86)\Intel\Intel Unite\Hub\Plugins\

Hinweis: Vorhergehende Versionen des Plugins haben Registrierungsschlüssel verwendet, die sich unter "HKLM\Software\Intel\Unite\S4BPlugin" finden, um die Installation anzupassen. Diese Registrierungsschlüssel werden Werte überschreiben, die in der Konfigurationsdatei eingerichtet wurden, um sicherzugehen, dass Ihre Einstellungen bei einem Upgrade beibehalten werden.

CFCLyncPluginConfig.xml

WERT	BESCHREIBUNG	STANDARDEINSTELLUNG
Debug (Boolean)	<p>True = Debugmodus ist aktiviert. Stellt eine Debug-Konsole zur Verfügung sowie eine Umschaltfläche, mit der Sie die Transparenz des Intel Unite App Bildschirms umschalten können, sodass Sie das Protokoll einsehen können.</p> <p>False = Kein Debug-Modus.</p>	False
UrlKeyWords (Zeichenfolge)	<p>Es handelt sich um eine mit Komma getrennte Liste von Schlüsselwörtern, die in einer Einladung zu suchen sind, um die Skype for Business Beitritts-URL zu finden.</p> <p>Nur eingerichtet, wenn Ihr Unternehmen die Skype for Business Beitritts-URL anpasst (weitere Informationen unter https://technet.microsoft.com/en-us/library/gg398287(v=ocs.15).aspx)</p>	Keine
Icon (string)	<p>Geben Sie einen gültigen Pfad zu einem Bild an. Dies bietet eine Möglichkeit für IT-Abteilungen, das Symbol, das im Plugin-Bereich des Intel Unite Clients angezeigt wird, anzupassen.</p> <p>Hinweis: Statt in der Registrierung können Sie auch ein Bild namens "s4bpluginicon.png" im Pluginverzeichnis (C:\Program Files (x86)\Intel\Intel Unite\Hub\Plugins\s4bpluginicon.png) ablegen</p>	Keine

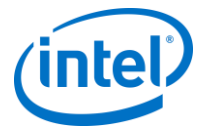
Name (string)	<p>Dies bietet eine Möglichkeit für IT-Abteilungen, den Namen anzupassen, der im Plugin-Bereich des Intel Unite Clients angezeigt wird (direkt unter dem Symbol). Sie können eine beliebige Zeichenfolge angeben.</p> <p>Wenn nichts festgelegt ist, dann ist der Name des Plugins: "Skype™ for Business"</p>	Keine
DialBackNumber (Zeichenkette)	<p>Geben Sie die Telefonnummer des Konferenzraums ein. Wenn Sie dies einrichten, müssen Sie die Intel Unite App starten, damit sie Skype neu konfiguriert. Danach MÜSSEN Sie Skype for Business oder den Hub neu starten.</p> <p>Bei keiner Werteingabe wird Skype for Business so eingerichtet, dass es das Standard-Audiogerät verwendet.</p>	Keine
EnableDialer (Boolean)	<p>True = Aktiviert die Funktion Dial-out. Nur aktivieren, wenn "Enterprise Voice" für das Skype for Business Konto auf dem Hub aktiviert ist.</p> <p>False = Dial-out-Funktion wurde deaktiviert.</p>	False
EnableRoomMeetings (Boolean)	<p>True = Aktiviert die Funktion zum Beitritt zu Kalenderereignissen.</p> <p>False = Deaktiviert die Funktion zum Beitritt zu Kalenderereignissen</p> <p>Hinweis: Bei einer Deaktivierung können Sie geplanten Meetings nicht beitreten. Nur deaktivieren, wenn "Enterprise Voice" aktiviert wurde und Sie möchten, dass die Benutzerschnittstelle des Plugin nur die Dial-out-Ansicht anzeigt.</p>	True
ToastIncomingIMs (Boolean)	<p>True = Das Plugin erhält eine eingehende IM und zeigt die Nachricht als Toastnachricht im Hub an.</p> <p>False = Das Plugin erhält keine eingehenden IMs.</p>	False
IMThePin (Boolean)	<p>True = Wenn der Hub Teil eines Skype for Business Meetings ist, wird das Plugin die PIN des Hubs per Instant Messaging senden, wenn diese sich ändert.</p> <p>False = Das Plugin wird bei Änderungen keine PIN per Instant Messaging senden.</p>	False

<p>AutoStartVideo (Boolean)</p>	<p>Erzwingt den Kamerastatus, wenn Skype einem Meeting beitrifft.</p> <p>True = Kamera wird gestartet</p> <p>False = Skype-StandardEinstellung wird verwendet</p>	<p>False</p>
<p>StartUnMuted (Zeichenkette)</p>	<p>Erzwingt die Mikrofonstummschaltung, wenn Skype einem Meeting beitrifft.</p> <p>keine = Skype-StandardEinstellung wird verwendet</p> <p>mute = Stummschaltung beim Start</p> <p>unmute = Lautschaltung beim Start</p>	<p>Keine</p>
<p>UseIE (Boolean)</p>	<p>Wenn das Plugin eine Skype for Business-Sitzung startet, wird die Beitritts-URL standardmäßig in eine SIP URI übersetzt. In seltenen Fällen ist die SIP URI-Übersetzung fehlerhaft. Mit dieser Einstellung wird die Beitritts-URL anstatt der SIP URI verwendet.</p> <p>True = Beitritts-URL verwenden</p> <p>False = SIP URI verwenden</p>	<p>False</p>
<p>EnableHubFullScreen (Boolean)</p>		
<p>EnableExternalMeetings (Boolean)</p>	<p>Dadurch kann der Hub Meetings von einem Client empfangen, der das Client-seitige Plugin installiert hat</p> <p>True = Ad-hoc-Meetings aktivieren</p> <p>False = Nur geplante Meetings anzeigen</p>	<p>False</p>

EffectiveMeetingsConfig.xml

WERT	BESCHREIBUNG	STANDARDEINSTELLUNG
ExchangeCheckIntervalSeconds (Integer)	Dies gibt in Sekunden an, wie oft das Plugin Microsoft Exchange auf neue Meetings prüfen soll.	60
ManageCalendar (Boolean)	<p>True = Das Plugin verwaltet den Kalender False = Das Plugin verwaltet den Kalender nicht</p> <p>Standardmäßig wird das Plugin Kalender-Einladungen verwalten (Annehmen und Ablehnen von Einladungen), um sicherzustellen, dass es keine Konflikte gibt.</p> <p>IT-Abteilungen wollen ggf. ein anderes Werkzeug oder eine andere Methode verwenden, um den Kalender zu verwalten, daher bietet diese Einstellung die Möglichkeit, die Standardfunktionalität zu deaktivieren.</p>	True
RoomEmail (Zeichenkette)	Mit dieser Einstellung können Sie einen anderen Kalender zur Verwaltung angeben.	Der während der Installation angegebene Exchange Benutzername
EndOfMeetingToastWarning	<p>Gibt an, ob das Plugin eine Toast-Meldung anzeigen soll, wenn ein Meeting bald zu Ende ist.</p> <p>True = Toast-Meldungen anzeigen (die nächsten beiden Einstellungen regeln die Zeitplanung) False = Toast-Meldungen nicht anzeigen</p>	False
MinutesBeforeEndOfMeetingToAlert (Integer)	Dies gibt in Minuten an, wie früh das Plugin den Raum warnt, dass ein Meeting bald zu Ende ist.	5

<p>ToastEverySeconds (Integer)</p>	<p>Dies gibt in Sekunden an, wie häufig das Plugin eine warnende Toast-Meldung ausgeben soll, wenn das Meeting bald zu Ende ist.</p>	
<p>ShowHubText (Boolean)</p>	<p>Dies gibt an, ob das Plugin das nächste Meeting in der blauen Statusleiste der Intel Unite App anzeigen soll.</p> <p>True = Alle Meetings in der Statusleiste anzeigen</p> <p>False = Nicht alle Meetings anzeigen</p>	<p>False</p>
<p>ShowUI</p>	<p>Gibt an, ob das Plugin eine zusätzliche UI-Komponente in der Intel Unite Client-App anzeigen soll, die den Zeitplan des Raums anzeigt.</p> <p>True = Zusätzliche Benutzeroberfläche anzeigen</p> <p>False = Zusätzliche Benutzeroberfläche nicht anzeigen</p>	<p>False</p>



Anhang B. XML-Dateieinstellungen

Dieser Abschnitt beschreibt die XML-Einstellungsdatei, die vom Plugin gelesen wird, um sich mit Exchange zu verbinden.

Die Einstellungsdatei befindet sich im gleichen Verzeichnis wie das Plugin und wird während der Installation erzeugt. Sie befindet sich in C:\Program Files (x86)\Intel\Intel Unite\Hub\Plugins\ExchangeConfig.xml.

Während der Installation werden der Benutzername und das Passwort mit der Microsoft Data Protection API auf das lokale System verschlüsselt. Sie müssen sicherstellen, dass Sie diese Datei korrekt sichern.

Wenn Sie den Benutzernamen oder das Passwort nach der Installation aktualisieren möchten, können Sie folgendermaßen vorgehen:

- 1) Schließen der Intel Unite App auf dem Hub
- 2) Stellen Sie sicher, dass der Benutzer, der die Änderungen vornimmt, Schreibzugriff für die Einstellungsdatei hat
- 3) Bearbeiten Sie die Einstellungsdatei:
 - a. Ändern Sie die XML-Elemente:
<email>IhreNeueAdresse@ihredomain.com</email>
<password>IhrNeuesPasswort</password>
 - b. Ändern oder fügen Sie das folgende XML-Element hinzu:
<encrypt>true</encrypt>
- 4) Starten Sie die Intel Unite Anwendung (wenn das Plugin startet, verschlüsselt es die Benutzername-/Passwort-Felder erneut und setzt <encrypt> auf „false“)
- 5) Wenn Sie die Dateieinstellungen geändert haben, müssen Sie die Einstellungsdatei erneut sichern

Anhang C. Fehlerbehebung

Dieser Abschnitt behandelt häufige Probleme, mögliche Ursachen und Lösungsmöglichkeiten.

PROBLEM	MÖGLICHE URSACHEN UND LÖSUNG
<p>Das Plugin wird nicht in der Intel Unite App angezeigt</p> <p>oder</p> <p>Das Plugin wird angezeigt, aber wenn Sie im Plugin-Fenster klicken, wird die Meldung „Nicht verbunden“ angezeigt</p>	<p>Dies kann mehrere Ursachen haben. Um am einfachsten festzustellen, was passiert ist, können Sie den Debugmodus für das Plugin aktivieren und dann die Intel Unite App im Debugmodus starten.</p> <p>Informationen zum Aktivieren des Debugmodus für das Plugin entnehmen Sie den Registrierungseinstellungen in Anhang A.</p> <p>Um die Intel Unite App im Debugmodus zu starten, öffnen Sie ein Befehlszeilenfenster und starten Sie Intel Unite.exe mit der Debugflag durch folgende Eingabe (einschließlich der Anführungszeichen):</p> <p style="text-align: center;"><code>"C:\Program Files (x86)\Intel\Intel Unite\Hub\Intel Unite.exe" /debug</code></p> <p>Es gibt 2 Debug-Konsolen, eine sieht aus wie ein Textdokument und ist die Intel Unite App Konsole, die andere ist ein Fenster, das wie ein Befehlszeilenfenster aussieht und weitere Informationen bietet.</p> <p>Mögliche Probleme und Lösungen:</p> <ol style="list-style-type: none"> 1) Das Plugin ist als nicht vertrauenswürdig eingestuft. Siehe Abschnitt <i>Erzeugen des Zertifikat-Hash-Werts</i> oder Installationsleitfaden für Unternehmen. 2) Das Plugin konnte keine Verbindung zum Exchange Server herstellen. Deinstallieren und installieren Sie das Plugin und stellen Sie sicher, dass Sie die Schaltfläche „Verbindung testen“ verwenden, um sicherzustellen, dass Sie die korrekten Einstellungen haben. 3) Das Plugin konnte nicht mit Skype for Business kommunizieren. Stellen Sie sicher, dass Skype for Business installiert und angemeldet ist, bevor die Intel Unite App am Hub gestartet wird.
<p>Die Schaltfläche Teilnehmen wird nicht im Plugin-Fenster angezeigt</p>	<p>Das zeigt an, dass das Plugin kein Skype for Business Meeting im aktuellen Zeitplan findet.</p> <p>Überprüfen Sie, ob ein Skype for Business für den aktuellen Zeitpunkt geplant ist und vom Skype for Business Benutzer angenommen wurde, der mit dem Hub, mit dem Sie verbunden sind, assoziiert ist.</p> <p>Überprüfen Sie, ob die Skype for Business URL nicht im Textkörper der E-Mail enthalten ist. Die Beitritts-URL muss im Textkörper der E-Mail enthalten sein, damit dieses Plugin funktioniert.</p>

<p>Die Schaltfläche „Teilnehmen“ wird angezeigt, aber sie funktioniert nicht</p>	<p>Das zeigt an, dass das Plugin nicht in der Lage ist, ein Meeting zu starten.</p> <p>Um einem Meeting beizutreten, versucht das Plugin, das Meeting mit dem Internet Explorer (am Hub) zu starten. Stellen Sie sicher, dass der Internet Explorer installiert ist.</p> <p>Zusätzlich können Sie den Debugmodus aktivieren, der Ihnen eine zusätzliche Umschaltfläche zur Verfügung stellt, mit der Sie den Bildschirm umschalten können (wodurch Intel Unite ausgeblendet wird) und versuchen, dem Meeting beizutreten. Dadurch können Sie eventuell besser herausfinden, ob Skype for Business aus einem anderen Grund dem Meeting nicht beitreten kann.</p>
<p>Das geplante Meeting wurde nicht akzeptiert oder es wurde vom Plugin für Skype for Business abgelehnt.</p>	<p>Das System war offline, als die Meeting-Einladung versendet wurde, oder die Skype for Business App war nicht installiert.</p> <p>Schließen Sie die Intel Unite Anwendung. Stellen Sie sicher, dass Skype for Business ausgeführt wird und als der korrekte Benutzer angemeldet ist. Starten Sie dann den Hub der Intel Unite App. Senden Sie die Meeting-Einladung noch einmal und stellen Sie sicher, dass das Meeting angenommen wurde.</p>
<p>Die Kamera- und/oder Mikrofonsteuerung wird nicht im Plugin-Fenster angezeigt.</p>	<p>Das Plugin zeigt nur die Kamera- und Mikrofonschaltflächen, wenn eine Verbindung mit einem Meeting besteht, und nur wenn Skype for Business dafür konfiguriert ist, die Geräte zu verwenden.</p> <p>Um dieses Problem zu beheben, müssen Sie ggf. Skype for Business dahingehend konfigurieren, dass es die Geräte verwendet.</p>
<p>Jemand beantragt Steuerung durch Skype for Business, während der Hub präsentiert</p>	<p>Wenn das passiert, wird die Anfrage irgendwann mit einer Zeitüberschreitung abgebrochen. Das Plugin kann derzeit diese Art von Anfragen nicht verarbeiten.</p>

<p>Das Meeting erscheint nicht auf dem Display des Hub oder die Zahl der Treffen ist in der Protokolldatei mit 0 (Null) angegeben, obwohl ein Meeting geplant ist.</p>	<p>Überprüfen Sie, ob das Meeting für die aktuelle Zeit geplant ist und dass der Hub darauf zugreifen kann, d. h. öffnen Sie den Outlook-Kalender für das Konto, das auf dem Hub läuft, um die Meeting-Einladung anzuzeigen.</p> <p>Der Textkörper für das Meeting darf nicht leer sein, sondern muss die Meeting-Einladung bzw. den Link zu Skype enthalten.</p> <p>Wenn die Meeting-Einladung leer ist, ist der Exchange Server so eingestellt, dass er den Textkörper der Einladung löscht. Diese Einstellung muss entfernt werden, damit das Plugin die Meeting-Einladung lesen kann.</p> <p>Falls der Link im Textkörper der Einladung für den Account ist, kann er ein angepasstes Simple URL-Format haben (https://technet.microsoft.com/en-us/library/gg398287(v=ocs.15).aspx). Standardmäßig sucht das Plugin nach dem Stichwort "meet". Ist der Skype/Lync Server angepasst, müssen Sie eventuell ein anderes Stichwort verwenden. Sie können das Plugin konfigurieren und eine mit Komma getrennte Liste der Stichwörter angeben, nach denen mit der Konfigurationsoption URLKeyWords gesucht wird (siehe <i>Anhang A. Konfigurationsoptionen</i>).</p>
<p>Die Benutzerschnittstelle des Plugin ist langsam oder reagiert nicht</p>	<p>Dies hat meist mit der Bandbreite zu tun. Wenn Sie eine Schaltfläche in der Benutzerschnittstelle drücken, muss diese eine Nachricht an das Plugin auf dem Hub senden, danach sendet das Plugin ein Update der Benutzeroberfläche an den Client. Ist die Reaktion sehr langsam, kann es daran liegen, dass die Verbindung zwischen Hub und Client nicht optimal ist.</p>
<p>Das Skype for Business-Meeting wird gestartet, kann der Sitzung aber nicht beitreten. Eine gelbe Leiste mit einer Fehlermeldung am unteren Rand des Skype for Business-Fensters wird unter Umständen angezeigt.</p>	<p>Dazu kommt es, wenn entweder die Skype for Business-URL ungültig oder die SIP URI-Übersetzung fehlgeschlagen ist.</p> <p>Sie können „UseIE“ auf „True“ festlegen.</p>